



マスコットキャラクター「なる★ワン」

# 2025 (令和7) 年度 大学概要

Profile of Naruto University of Education 2025



# 目次

創設の趣旨・目的	1
沿革	3
運営・教育研究組織	7
役職員	9
役員・職員数	12
附属図書館	13
附属学校	14
教育実習総合支援センター	15
長期履修学生支援センター	15
教師のためのAI・DS研究開発センター	15
小学校英語教育センター	16
教員教育国際協力センター	16
独立行政法人教職員支援機構・四国地域教職 アライアンス鳴門教育大学センター	17
いじめ防止支援機構	17
生徒指導支援センター	18
発達臨床センター	18
教員養成DX推進機構	19
セルフデザイン型学修支援センター	19
情報基盤センター	20
遠隔教育推進センター	20
心身健康センター	20
アドミッションポリシー・カリキュラムポリシー・ ディプロマポリシー	21
教育課程	27
学生数	29
大学院修了者数	33
学部卒業者数	35
地域別入学状況	36
就職状況	36
収入支出予算額	37
科学研究費助成事業	37
土地・建物等	38
国際交流	39
福利厚生施設	40
位置図	41
所在地	42



# Table of Contents

Mission and Vision	2
Chronicle	3
Administrative Academic Organization	7
Executives and Directors	9
The Number of Executives and Staff	12
University Library	13
University Attached Schools	14
Center for Comprehensive Support of Teaching Practicum	15
Center for Three-Year Master Course Study Students	15
Center for Educational Research and Development in AI and Data Science	15
Center for English Language Education at Elementary Schools	16
International Cooperation Center for the Teacher Education and Training	16
National Institute for School Teachers and Staff Development, Naruto University of Education Shikoku Regional Educational Alliance Center	17
Center of Organization for Research and Education (about Bullying Prevention)	17
Center for School Support of Guidance and Counseling	18
Clinical Research Center for Human Development	18
Institution for Promotion of Digital Transformation in Teacher Education	19
Center for Supporting Self-Design Learning	19
Center for Information Technology Services	20
Center for Promotion of Remote Education	20
Center for Health and Counseling Services	20
Admissions Policy and Curriculum Policy and Diploma Policy	22
Academic Programs	28
The Number of Students	29
The Number of Graduates from the Graduate School	33
The Number of Graduates from the Undergraduate Programs	35
The Number of Matriculated Students by Areas	36
Employment of Graduates	36
Revenue and Expenditure	37
Grants-in-Aid for Scientific Research	37
Land and Buildings	38
International Exchange Programs	39
University Hall and Dormitories	40
Location	41
Address of University and Attached Schools	42

## 創設の趣旨・目的

教員には、教育者としての使命感と人間愛に支えられた豊かな教養，教育の理念と方法及び人間性に対する多面的な深い理解並びに教科・領域に関する専門的学力，優れた教育技術など，専門職としての高度の資質能力が強く求められている。

本学は、このような社会的要請に基づき、主として現職教員に高度の研究・研鑽の機会を確保する大学院と、初等教育教員及び中学校教員の養成を行う学部をもち、学校教育に関する理論的，実践的な教育研究を進める「教員のための大学」及び学校教育の推進に寄与する「開かれた大学」として昭和56年10月1日に創設された新しい構想の国立大学である。昭和59年4月に大学院（修士課程）の1期生を迎え，学校教育学部の1期生が入学したのは，昭和61年4月である。

## Mission and Vision

Higher standards for teachers have come to be expected today in Japanese society. As educators, teachers should have not only thorough understanding of the growth and development of human beings but also sufficient knowledge, ideas, background, methods and technique to teach effectively.

Naruto University of Education was established on October 1, 1981 by the Japanese government to respond with a new approach to such social demands. The university is a new kind of University for teachers in that it is designed to retrain teachers from nation-wide schools through advanced course work and research in graduate programs as well as to produce elementary and secondary school teachers in undergraduate programs. In April of 1984, the first students were enrolled into the graduate program. The first students in the school education department entered in April of 1986.



○昭和49年 5月20日 May 20, 1974	文部省内の「新構想の教員養成大学等に関する調査会」が「教員のための新しい大学・大学院の構想について（報告）」を公表	"The Comittee for University of Teacher Education with New Idea" at the Ministry of Education, Science and Culture (MESC) prepared the report, "The Concept for New Undergraduate and Graduate University for Teacher Education."
○昭和53年11月 1日 November 1, 1978	徳島大学事務局内に「徳島大学鳴門教育大学創設準備室」を設置 室長に山田憲吾徳島大学長が就任	"The Office for Arrangement to Establish Naruto University of Education" was set up at the Administration Office of Tokushima University. YAMADA Kengo, the president of Tokushima University, took office as the head of the office.
○昭和54年 1月10日 January 10, 1979	室長に岡 芳包徳島大学長が就任	OKA Yoshikane, the president of Tokushima University took office as the head of the office.
○昭和55年 4月 3日 April 3, 1980	室長に前田嘉明（大阪大学名誉教授）が就任	MAEDA Yoshiaki, the professor emeritus of Osaka University took office as the head of the office.
○昭和56年 4月14日 April 14, 1981	第94回国会において成立した「国立学校設置法の一部を改正する法律（昭和56年法律第23号）」の公布により、本学が法律上設置	"The Act for National School Establishment" was partially changed at the 94th National Diet. Naruto University of Education was established as a legal entity.
10月 1日 October 1	鳴門教育大学設置（開学） 学長に前田嘉明が就任 学校教育学部初等教育教員養成課程を設置（入学定員200人）（昭和61年度から学生受入れ） 事務局を徳島大学事務局構内に設置	Naruto University of Education was inaugurated. MAEDA Yoshiaki took office as the president. The Teacher Training Courses for Kindergarten and Elementary School, College of Education (Admission 200) were set up. (The enrollment started 1986.) The Administration Office was established at the office of Tokushima University.
○昭和59年 1月10日 January 10, 1984	人文棟、学生宿舍 2棟（単身用、世帯用）竣工	The construction of the Humanities Hall and two dormitory buildings for single students and students with families were completed.
3月15日 March 15	大学会館竣工	The construction of the University Hall was completed.
4月 1日 April 1	大学院学校教育研究科（修士課程）を設置（入学定員150人）、学生受入れ 〔学校教育専攻（入学定員80人） 人間形成基礎コース、教育経営コース、教育方法コース、生徒指導コース、幼児教育コース 教科・領域教育専攻（入学定員70人） 言語系コース、社会系コース 附属図書館を設置 事務局を人文棟に移転〕	The Graduate School of Education (Master Course) (Admission 150) was set up. (The enrollment started in the same year.) School Education (Admission 80) Human Development, Educational Administration, Educational Methodology, School Guidance and Counseling, Early Childhood Education Education for Specialized Subject Matter and Field (Admission 70). Language Education, Social Science Education The University Library was established. The Administration Office was moved to Humanities Hall.
4月12日 April 12	学校教育研究センターを設置	The Research Center for School Education was established.
4月23日 April 23	昭和59年度大学院学校教育研究科入学式（第 1 回）举行	The first entrance ceremony for Graduate School of Education (Master Course) for 1984 academic year was held.
11月30日 November 30	学生宿舍 2棟（単身用、世帯用）竣工	The construction of two more dormitory buildings for single students and students with families were completed.
○昭和60年 3月30日 March 30, 1985	本部棟、体育館竣工	The construction of the Administration Hall and the Gymnasium were completed.
4月 1日 April 1	大学院学校教育研究科（修士課程）入学定員150人を200人に改定 〔教科・領域教育専攻自然系コース（入学定員50人）増設〕	The number of students to be admitted to Graduate School of Education (Master Course) was changed from 150 to 200. The Natural Science Education Course was added to Education for Specialized Subject Matter at Graduate School of Education (Admission 50).
5月15日 May 15	講義棟竣工	The construction of the Lecture Hall was completed.
9月30日 September 30	自然棟竣工	The construction of the Sciences Hall was completed.
○昭和61年 2月27日 February 27, 1986	学校教育研究センター竣工	The construction of the Research Center for School Education was completed.
3月18日 March 18	学生宿舍 1棟（単身用）竣工	The construction of another dormitory buildings for single students was completed.
3月22日 March 22	昭和60年度大学院学校教育研究科（修士課程）学位記授与式（第 1 回）举行	The first commencement for Graduate School of Education (Master Course) for 1985 academic year was held.
3月28日 March 28	健康棟、技術棟竣工	The construction of the Health Education Hall and the Technical Service Center were completed.
4月 1日 April 1	大学院学校教育研究科（修士課程）入学定員200人を300人に改定 〔障害児教育専攻（入学定員30人）増設 教科・領域教育専攻芸術系コース（入学定員35人）、生活・健康系コース（入学定員35人）増設〕	The number of students to be admitted to Graduate School of Education (Master Course) was changed from 200 to 300. The Education for Disabled Children Course (Admission 30), the Arts Education Course (Admission 35), and the Health and Living Sciences Education Course (Admission 35) were added.
4月10日 April 10	昭和61年度学校教育学部入学式（第 1 回）举行	The construction of The first entrance ceremony for College of Education for 1986 academic year was held.
4月22日 April 22	学校教育学部附属実技教育研究指導センターを設置 学校教育学部附属小学校，附属中学校，附属養護学校，附属幼稚園を設置（徳島大学教育学部附属小学校，附属中学校，附属養護学校，附属幼稚園を移管）	The Training Center for Practical Skills was established. The University attached schools were set up (Naruto University of Education took charge of former University of Tokushima attached elementary school, lower secondary school, school for special needs education, and kindergarten).

9月30日 September 30	芸術棟竣工	The construction of the Arts Hall was completed.
10月 1日 October 1	開学 5 周年記念式典举行	The ceremony of the fifth anniversary of inauguration was held.
○昭和62年 3月10日 March 10, 1987	附属図書館竣工 学生宿舍 1 棟（単身用）竣工	The construction of the University Library was completed. The construction of another dormitory building for single students was completed.
4月 1日 April 1	学校教育学部中学校教員養成課程を設置（入学定員70人）、学生受入れ 学校教育学部初等教育教員養成課程入学定員200人を100人に改定 保健管理センターを設置	The Teacher Training Courses for Lower Secondary (Admission 70) was set up in College of Education. (The enrollment started in the same year.) The number of students to be admitted to the Teacher Training Courses for Kindergarten and Elementary School, College of Education (undergraduate school) was changed from 200 to 100. The Health Service Center was established.
5月30日 May 30	課外活動共用施設竣工 非常勤講師宿泊施設「高島会館」竣工	The construction of the Club House was completed. The construction of the Guest House, Takashima Kaikan was completed.
○昭和63年 3月15日 March 15, 1988	学生宿舍 1 棟（単身用）竣工	The construction of another dormitory building for single students was completed.
4月 1日 April 1	学長に今堀宏三が就任	IMAHORI Kozo took office as the president.
○平成 2 年 3月19日 March 19, 1990	平成元年度学校教育学部卒業式（第 1 回）举行	The first commencement for College of Education (undergraduate course) for 1989 academic year was held.
○平成 3 年10月 1日 October 1, 1991	開学10周年記念式典举行	The ceremony for the tenth anniversary of foundation was held.
○平成 4 年 4月 1日 April 1, 1992	学長に野地潤家が就任	NOJI Junya took office as the president.
4月 9日 April 9	情報処理センターを設置	The Information Processing Center was established.
○平成 5 年 8月31日 August 31, 1993	附属中学校技術棟竣工	The construction of the Technical building for practice and experiments was completed at the university attached lower secondary school.
11月26日 November 26	講堂竣工	The construction of the Auditorium was completed.
○平成 6 年 3月30日 March 30, 1994	附属養護学校生活訓練棟竣工	The construction of Training building for daily life practice was completed at the university attached school for special needs education.
10月 7日 October 7	情報処理センター竣工	The construction of the building for the Information Processing Center was completed.
○平成 8 年 4月 1日 April 1, 1996	兵庫教育大学大学院連合学校教育学研究科（博士課程）に構成大学として参加 学長に野地潤家が再任	The university participated as a constituent school in the Joint Graduate School (Ph. D. Program) in the Science of School Education, Hyogo University of Teacher Education. NOJI Junya was reelected as the president.
○平成 9 年 4月 1日 April 1, 1997	学生総合相談室を設置	General Counselling Services Office was established.
○平成10年 4月 1日 April 1, 1998	学長に溝上泰が就任	MIZOUE Yasushi took office as the president.
○平成12年 4月 1日 April 1, 2000	学校教育学部初等教育教員養成課程，中学校教員養成課程を学校教育学部学校教育教員養成課程に改組（入学定員100人） 学校教育研究センターを学校教育実践センターに改組	The Teacher Training Courses for Kindergarten and Elementary School and Teacher Training Courses for Lower Secondary School reorganized into Teacher Training Courses, College of Education. (Admission 100)
○平成13年 3月15日 March 15, 2001	附属小学校多目的教室棟竣工	The construction of the building for multipurpose activity was completed at the university attached elementary school.
4月 1日 April 1	大学院学校教育研究科（修士課程）専攻・コースの入学定員を改定 〔学校教育専攻（入学定員140人） 総合学習開発コース増設（入学定員30人） 障害児教育専攻（入学定員20人） 教科・領域教育専攻（入学定員140人）〕	The number of students to be admitted to Courses in Graduate School of Education (Master Course) was changed as follows ; School Education (Admission 140) Basic Human Science for Integrated Studies (Admission 30). Education for Disabled Children (Admission 20). Education for Specialized Subject Matter and Field (Admission 140).
10月 1日 October 1	創立20周年記念式典を举行	The ceremony for the 20th anniversary of foundation was held.
○平成14年 4月 1日 April 1, 2002	学長に溝上泰が再任	MIZOUE Yasushi was reelected as the president.
○平成15年10月 1日 October 1, 2003	国立大学法人法施行	The National University Corporation Laws were implemented.
○平成16年 4月 1日 April 1, 2004	国立大学法人鳴門教育大学設立 学長に高橋啓が就任 学校教育実践センター，附属実技教育研究指導センター，情報処理センター及び保健管理センターを総括するセンター部を設置 附属小学校，附属中学校，附属養護学校及び附属幼稚園を総括する附属学校部を設置	The National University Corporation Naruto University of Education was formed. TAKAHASHI Hajime took office as the president.

○平成17年 4月 1日 April 1, 2005	小学校英語教育センター， 教員教育国際協力センターを 設置 学校教育実践センターを地域連携センターに， 附属実技 教育研究指導センターを実技教育研究指導センターに， 情報処理センターを高度情報研究教育センターに， 保健 管理センターを心身健康研究教育センターに改組	The following centers were newly established: The Center for English Language Education at Elementary Schools, and the International Cooperation Center for the Teacher Education and Training. The following centers were reorganized into new centers: The Research Center for School Education was reorganized into the Center for Collaboration in Community, the Training Center for Practical Skills was reorganized into the Research and Training Center for Practical Skills, the Information Processing Center was reorganized into the Advanced Information Research and Education Center, and the Health Management Center was reorganized into the Research, Education and Management Center for Mental and Physical Health.
○平成19年 4月 1日 April 1, 2007	大学院学校教育研究科障害児教育専攻を特別支援教育専 攻に改称 〔 学校教育専攻 生徒指導コース増設 臨床心理士養成コース改称 〕 附属養護学校を附属特別支援学校に改称	School Education School Guidance and Counseling Training and Practice in Clinical Psychology
○平成20年 4月 1日 April 1, 2008	学長に高橋啓が再任 学校教育研究科学校教育専攻， 特別支援教育専攻， 教科・ 領域教育専攻を廃止し， 学校教育研究科（修士課程）人 間教育専攻， 特別支援教育専攻， 教科・領域教育専攻， （専門職学位課程）高度学校教育実践専攻を設置 学校教育学部学校教育教員養成課程障害児教育専修を特 別支援教育専修に改称	TAKAHASHI Hajime was reelected as the president. Graduate School of Education Fields of School Education, Special Needs Education, and Education for Specialized Subject Matter and Field were abolished. Human Education, Special Support Education, Education for Specialized Subject Matter and Field at the Graduate School of Education (Master Course) and Advance Practice of School Education at the Graduate School of Education (Professional Degree Course) were instituted. The Teacher Training Courses for College of Education. Special Needs Education was renamed Special Support Education.
○平成21年 1月 1日 January 1, 2009	予防教育科学教育研究センターを設置	The Center for Education and Research on the Science of Preventive Education was constructed.
○平成22年 4月 1日 April 1, 2010	学長に田中雄三が就任 大学院学校教育研究科（修士課程）教科・領域教育専攻 国際教育協力コースを国際教育コースに改称 地域連携センターの実地教育分野と実技教育研究指導セ ンターを教職キャリア支援センターに， 地域連携セン ターの地域連携分野を地域連携センターに再編 高度情報研究教育センターを情報基盤センターに， 心身 健康研究教育センターを心身健康センターに改組	TANAKA Yuzo took office as the president. The Graduate School of Education (Master Course), Education for Specialized Subject Matter and Field International Educational Cooperation Course was renamed International Education Course. The Division of Pre-service Teacher Training of the Center for Collaboration in Community, and the Research and Training Center for Practical Skills, were realigned into the Center for Educational Career Development; and the Division for Collaboration in Policy and Practice of the Center for Collaboration in Community was realigned into the Center for Collaboration in Community. The Advanced Information Research and Education Center was realigned into the Center for Information Technology Services; and the Research, Education and Management Center for Mental and Physical Health was realigned into the Center for Health and Counseling Services.
○平成23年 4月 1日 April 1, 2011	学校教育学部学校教育教員養成課程小学校教育専修学校 教育コースを学校教育実践コースに改称	The Teacher Training Courses of Elementary School Education for College of Education. School Education Course was renamed Field of School Education Course.
10月 1日 October 1	創立30周年記念学術講演会を開催	The scientific lecture for the 30th anniversary of foundation was held.
○平成24年 3月31日 March 31, 2012	センター部を廃止	The Group of Centers was abolished.
4月 1日 April 1	教職キャリア支援センターの長期履修学生支援分野を分 離し， 長期履修学生支援センターを設置	The Division of Long-term Student Support was separated from the Center for Educational Career Development and the Center for Long-Term Study Student Support was established.
5月 1日 May 1	予防教育科学教育研究センターを予防教育科学センター に改称	The name of the Center for Education and Research on the Science of Preventive Education was changed to the Center for the Science of Preventive Education.
6月 8日 June 8	大学図書館で初となる「学校図書館奨励賞」を附属図 書館児童図書室が受賞	"School Library Prize Award" from the National School Library Association.
○平成25年 4月 1日 April 1, 2013	大学院学校教育研究科（専門職学位課程）高度学校教育 実践専攻の学校・学級経営コース， 学校臨床実践コース 及び授業実践・カリキュラム開発コースの 3 コースを 1 コースとし， 教職実践力高度化コースに改称	Three courses of Advanced Practice of School Education (Professional Degree Course) of Graduate School of Education (School and Classroom Administration, Practice of School Clinical Psychology, and Practice of Teaching and Curriculum Development) were united into one course and renamed Advanced Educational Practitioner.
10月 7日 October 7	JICA（国際協力機構）より「国際協力感謝賞」を受賞	"JICA Recognition Award" from the Japan International Cooperation Agency (JICA).
○平成26年 2月28日 February 28, 2014	総合学生支援棟（コアステーション） 竣工	The construction of the General Student Services Building (Core Station) was completed.
4月 1日 April 1	学長に田中雄三が再任 大学院学校教育研究科（修士課程）人間教育専攻で遠隔 教育プログラム実施	TANAKA Yuzo was reelected as the president. The Distance Learning Program was instituted in the field of Human Education of the Graduate School of Education (Master of Education).
○平成27年 4月 1日 April 1, 2015	生徒指導支援センターを設置 いじめ防止支援機構（BP-CORE）を設置	The Center for School Support of Guidance and Counseling was established. The Center of Organization for Research and Education (about Bullying Prevention) was established.
5月12日 May 12	県内の2 拠点（阿南，美馬）に大学と地域を結ぶサテラ イト研修室「つながルーム」を開設	Establishment of the satellite training room "Tsunaga-Room" that connects the university with two sites (Anan, Mima) in the prefecture.

○平成28年 2月 1日 February 1, 2016	ラーニング・コモンズ室の設置	Installation of the Learning Commons Room.
4月 1日 April 1	学長に山下一夫が就任 学生なんでも相談室の開設	YAMASHITA Kazuo took office as the president. Establishment of student Consultation Office.
10月 1日 October 1	鳴門教育大学基金を創設	Establishment of the Naruto University of Education fund.
○平成29年 3月21日 March 21, 2017	共同実験棟竣工	The construction of the Collaborative Teaching and Research Building was completed.
3月23日 March 23	鳴門教育大学ギャラリーを設置	The Naruto University Gallery was established.
○平成31年 4月 1日 April 1, 2019	大学院学校教育研究科（修士課程）人間教育専攻， 特別 支援教育専攻， 教科・領域教育専攻及び（専門職学位課 程）高度学校教育実践専攻を廃止し， 大学院学校教育研 究科（修士課程）人間教育専攻及び（専門職学位課程） 高度学校教育実践専攻を設置 教職キャリア支援センターを教育実習総合支援センター に改組 独立行政法人教職員支援機構・四国地域教職アライアン ス鳴門教育大学センターを設置	Graduate School of Education Human Education, Special Support Education, Education for Specialized Subject Matter and Field (Master Course) and Advance Practice of School Education (Professional Degree Course) were abolished. Human Education (Master Course) and Advance Practice of School Education (Professional Degree Course) were instituted. The Center for Educational Career Development was reorganized into the Center for Comprehensive Support of Teaching Practicum. The National Institute for School Teachers and Staff Development, Naruto University of Education Shikoku Regional Educational Alliance Center was established.
○令和 2年 4月 1日 April 1, 2020	学長に山下一夫が再任	YAMASHITA Kazuo was reelected as the president.
○令和 3年 3月18日 March 18, 2021	一般社団法人四国地域大学ネットワーク機構を設立 代表理事に山下鳴門教育大学長が就任	"The General Incorporated Association Shikoku Regional University Network Organization" was established. YAMASHITA Kazuo, the president of Naruto University of Education took office as the Representative Director of the association.
○令和 3年 4月 1日 April 1, 2021	発達臨床センターを設置	The Clinical Research Center for Human Development was established.
○令和 4年 3月31日 March 31, 2022	一般社団法人四国地域大学ネットワーク機構が大学等連 携推進法人として認定	"The General Incorporated Association Shikoku Regional University Network Organization" was certified as a university cooperation promotion corporation.
○令和 4年 4月 1日 April 1, 2022	学長に佐古秀一が就任 大学院学校教育研究科（修士課程）人間教育専攻現代教 育課題総合コースを教育探究総合コースに改称し高度学 校教育実践専攻に配置， 高度学校教育実践専攻子ども発 達支援コースを特別支援教育コース及び幼児教育コース に再編， 学習指導力開発コースを学習指導力・ICT 教育 実践力開発コースに改称 大学院学校教育研究科（専門職学位課程）高度学校教育 実践専攻で教職大学院遠隔教育プログラム実施 教員養成 DX 推進機構（セルフデザイン型学修支援セン ター， 情報基盤センター， 遠隔教育推進センター）を 設置	SAKO Hidekazu took office as the president. Basic Human Science for Integrated Studies in the field of Human Education in Graduate School of Education (Master Course) was renamed Integrated Studies of Education, and moved into the field of Advanced Practice of School Education (Professional Degree Course). Early Childhood and Special Needs Education in the field of Advanced Practice of School Education was reorganized into two courses: Early Childhood Educatoin and Special Needs Education. Development on Practice of Learning Guidance was renamed Development on Practice of Learning Guidance and Application of ICT. The Professional School for Teacher Education Distance Learning Program was instituted in the field of Advanced Practice of School Education of the Graduate School of Education (Professionaru Degree Course) Institution for Promotion of Digital Transformation in Teacher Education (Center for Supporting Self-Design Learning, Center for Information Technology Services, Center for Promotion of Remote Education) was established.
○令和 7年 4月 1日 April 1, 2025	学長に佐古秀一が再任 教師のためのAI・DS 研究開発センターを設置 （地域連携センターと予防教育科学センターは同セン ターへ統合）	SAKO Hidekazu was reelected as the president. The Center for Educational Research and Development in AI and Data Science was established. (The Center for Collaboration in Community and the Center for the Science of Preventive Education were integrated into this center)



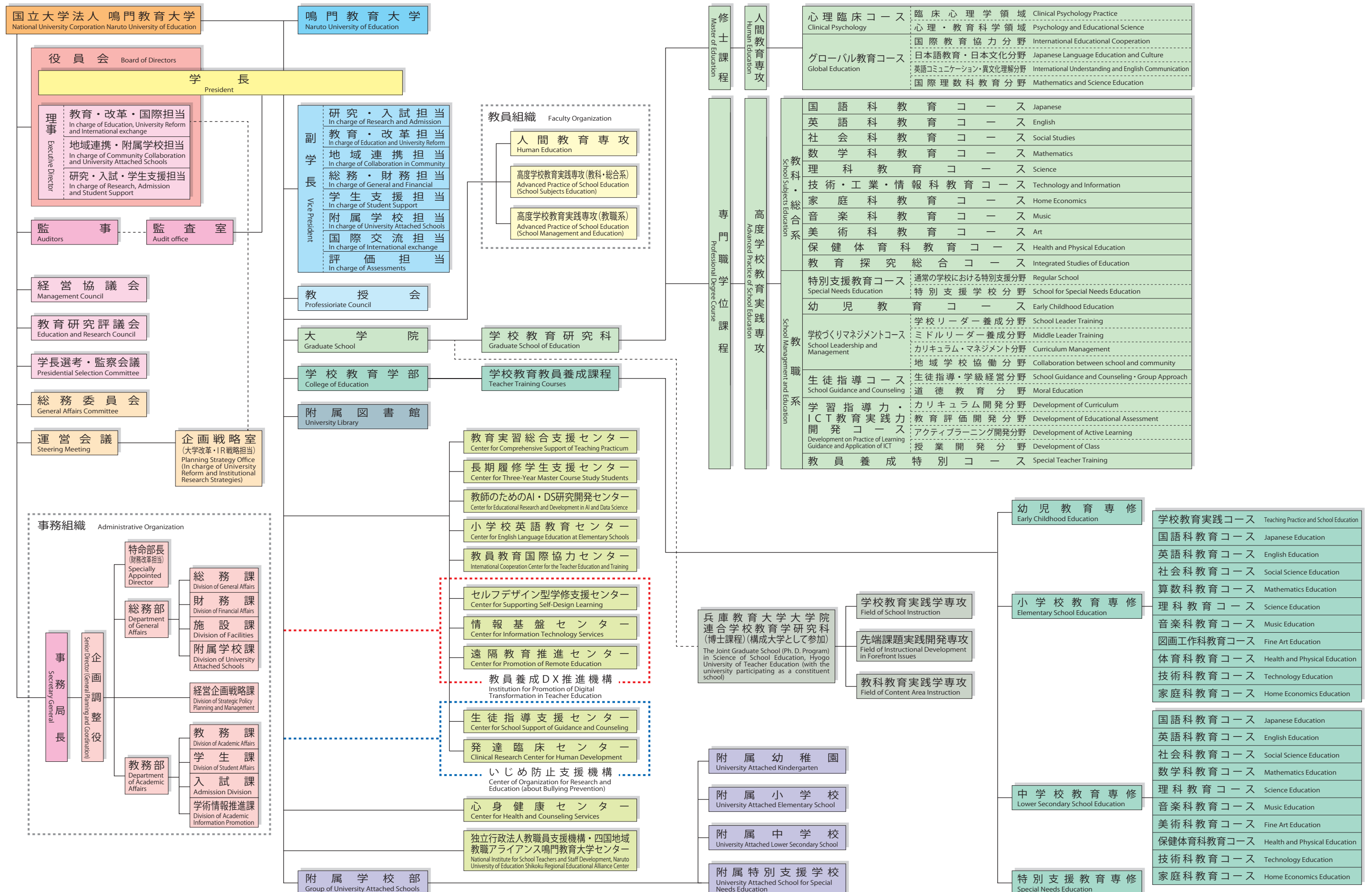
## 鳴門教育大学学章

上部はNaruto のNを， 下部はUniversity のUを表しています。  
上部は鳴門の島々を， 下部は動的な海を表しています。  
3 つに分かれた各部分が， 職員， 学部生， 院生を意味し， 一体となっている様を表しています。

## The Symbol of Naruto University of Education

The upper part represents N of Naruto and the lower part represents U of University.  
The upper part symbolizes the islands of Naruto and the lower part the dynamic sea.  
Each of the three blocks of the symbol signifies the faculty, the undergraduate students, and the graduate students respectively, and the symbol as a whole represents the unity of those three.







## 役 職 員 Executives and Directors



学 長 President

佐古 秀一 SAKO Hidekazu



理事・副学長  
Executive Director,  
Vice President

梅津 正美  
UMEZU Masami



理事・副学長  
Executive Director,  
Vice President

美馬 持仁  
MIMA Yoshihito



理事・副学長  
Executive Director,  
Vice President

田中 弘之  
TANAKA Hiroyuki



事務局長・副学長  
Secretary General,  
Vice President

菊池 智之  
KIKUCHI Tomoyuki

### 役 員

### Executives

学長  
President

佐古 秀一 SAKO Hidekazu

理事・副学長  
Executive Director,Vice President

梅津 正美 UMEZU Masami

理事・副学長  
Executive Director,Vice President

美馬 持仁 MIMA Yoshihito

理事・副学長  
Executive Director,Vice President

田中 弘之 TANAKA Hiroyuki

監事（常勤）  
Auditor (Full-Time)

藤本 浩之 FUJIMOTO Hiroyuki

監事（非常勤）〔税理士法人すばる会計 代表社員〕  
Auditor (Part-Time) [Senior Partner of Subaru Accounting Tax Corporation]

真鍋恵美子 MANABE Emiko

### 参与

### Advisors to the President

元・公益社団法人日本PTA全国協議会会長 寺本 充  
Former Chairman of Public Interest Incorporated Association  
National Congress of Parents & Teachers Association of JAPAN

TERAMOTO Mitsuru

関西国際大学長  
President of Kansai University of International Studies

濱名 篤  
HAMANA Atsushi

元・鳴門教育大学長  
Former President of Naruto University of Education

山下 一夫  
YAMASHITA Kazuo

### 事務局長・副学長

### Secretary General, Vice President

事務局長・副学長  
Secretary General, Vice President

菊池 智之  
KIKUCHI Tomoyuki

副学長  
Vice President

速水多佳子  
HAYAMI Takako

副学長  
Vice President

原 卓志  
HARA Takuji

副学長  
Vice President

小澤 大成  
OZAWA Hiroaki

副学長  
Vice President

秋田 美代  
AKITA Miyo

### 特命補佐・専攻長・センター所長等

### Academic Chairs

附属図書館長  
Director of University Library

田中 弘之  
TANAKA Hiroyuki

特命補佐  
Special Assistant to the President

山田 芳明  
YAMADA Yoshiaki

特命補佐  
Special Assistant to the President

藤原 伸彦  
FUJIHARA Nobuhiko

特命補佐  
Special Assistant to the President

葛上 秀文  
KUZUKAMI Hidefumi

特命補佐  
Special Assistant to the President

湯地 宏樹  
YUJI Hiroki

特命補佐  
Special Assistant to the President

湯口 雅史  
YUGUCHI Masafumi

特命補佐  
Special Assistant to the President

阪東 哲也  
BANDO Tetsuya

特命補佐  
Special Assistant to the President

久我 直人  
KUGA Naoto

特命補佐  
Special Assistant to the President

江川 克弘  
EGAWA Katsuhiro

特命補佐（非常勤）  
Special Assistant to the President (Part-Time)

益子 典文  
MASHIKO Norifumi

特命補佐（非常勤）  
Special Assistant to the President (Part-Time)

西村 公考  
NISHIMURA Kimitaka

人間教育専攻長  
Dean of Human Education

吉井 健治  
YOSHII Kenji

高度学校教育実践専攻長（教科・総合系）  
Dean of Advanced Practice of School Education (School Subjects Education)

福井 典代  
FUKUI Michiyo

高度学校教育実践専攻長（教職系）  
Dean of Advanced Practice of School Education (School Management and Education)

久我 直人  
KUGA Naoto

附属学校部長  
Director of University Attached Schools

原 卓志  
HARA Takuji

教育実習総合支援センター所長  
Director of Center for Comprehensive Support of Teaching Practicum

湯口 雅史  
YUGUCHI Masafumi

長期履修学生支援センター所長  
Director of Center for Three-Year Master Course Study Students

内藤 隆  
NAITO Takashi

教師のためのAI・DS研究開発センター所長  
Director of Center for Educational Research and Development in AI and Data Science

田中 弘之  
TANAKA Hiroyuki

小学校英語教育センター所長  
Director of Center for English Language Education at Elementary Schools

山森 直人  
YAMAMORI Naoto

教員教育国際協力センター所長  
Director of International Cooperation Center for the Teacher Education and Training

石村 雅雄  
ISHIMURA Masao

独立行政法人教職員支援機構・四国地域教職アライアンス  
鳴門教育大学センター所長

Director of National Institute for School Teachers and Staff Development,  
Naruto University of Education Shikoku Regional Educational Alliance Center

葛上 秀文  
KUZUKAMI Hidefumi

いじめ防止支援機構長  
Director of Center of Organization for Research and Education (about Bullying Prevention)

池田 誠喜  
IKEDA Seiki

生徒指導支援センター所長  
Director of Center for School Support of Guidance and Counseling

葛西真記子  
KASAI Makiko

発達臨床センター所長  
Director of Clinical Research Center for Human Development

小倉 正義  
OGURA Masayoshi

教員養成DX推進機構長  
Director of Institution for Promotion of Digital Transformation in Teacher Education

藤村 裕一  
FUJIMURA Yuichi

セルフデザイン型学修支援センター所長  
Director of Center for Supporting Self-Design Learning

藤原 伸彦  
FUJIHARA Nobuhiko

情報基盤センター所長  
Director of Center for Information Technology Services

曾根 直人  
SONE Naoto

遠隔教育推進センター所長  
Director of Center for Promotion of Remote Education

宮下 晃一  
MIYASHITA Koichi

心身健康センター所長  
Director of Center for Health and Counseling Services

伊藤 弘道  
ITO Hiromichi

附属幼稚園長  
Principal of University Attached Kindergarten

勝浦 千晶  
KATSUURA Chiaki

附属小学校長  
Principal of University Attached Elementary School

若井ゆかり  
WAKAI Yukari

附属中学校長  
Principal of University Attached Lower Secondary School

大泉 計  
OIZUMI Kei

附属特別支援学校長  
Principal of University Attached School for Special Needs Education

寺内 壽  
TERAUCHI Hisashi



役員・職員数

The Number of Executives and Staff

役員数

The Number of Executives

学長	1名	理事	3名	監事（常勤）	1名
President	1	Executive Directors	3	Auditors (full-time)	1
				監事（非常勤）	1名
				Auditors (part-time)	1

職員数

The Number of Faculty and Staff

大学教員

The Number of Faculty

(2025 (令和7) 年5月1日現在)  
(May 1, 2025)

区 分 Description	教 授 Professors		准 教 授 Associate Professors		講 師 Lecturers		助 教 Assistant Professors		特命教授 Extraordinary Professors		特命准教授 Extraordinary Associate Professors		小 計 Total	
	男 Male	女 Female	男 Male	女 Female	男 Male	女 Female	男 Male	女 Female	男 Male	女 Female	男 Male	女 Female	男 Male	女 Female
大学院学校教育研究科 Graduate School of Education	39	12	33	13	5	7		1	13	1		1	90	35

附属学校教員

The Number of Teacher at University Attached School

区 分 Description	校(園)長 Principals		教 頭 Vice Principals		主幹教諭 Assistant Principals		指導教諭 Advising Teachers		教 諭 Teachers		養護教諭 School Nurses		栄養教諭 Nutrition Instructors		小 計 Total	
	男 Male	女 Female	男 Male	女 Female	男 Male	女 Female	男 Male	女 Female	男 Male	女 Female	男 Male	女 Female	男 Male	女 Female	男 Male	女 Female
附 属 幼 稚 園 University Attached Kindergarten		1							1	4		1			1	6
附 属 小 学 校 University Attached Elementary School		1	1		1				9	13		1		1	11	16
附 属 中 学 校 University Attached Lower Secondary School	1		1		1				10	11		1			13	12
附 属 特 別 支 援 学 校 University Attached School for Special Needs Education	1		1						10	16		1			12	17
小 計 Total	2	2	3		2				30	44		4		1	37	51

事務職員・その他

Admisistration Office Staff and the Others

区 分 Description	事務職員 (事務系) Administration Office Staff		事務職員 (技術技能系) Administration Office Staff		事務職員 (医療系) Administration Office Staff		研究員 Researchers		その他 others		小 計 Total	
	男 Male	女 Female	男 Male	女 Female	男 Male	女 Female	男 Male	女 Female	男 Male	女 Female	男 Male	女 Female
事 務 職 員・そ の 他 Administration Office Staff and others	44	46	5	2		2			1		50	50

合 計 Grand Total	男 Male	女 Female	計 Total
	177	136	313

経営協議会委員

Members of the Management Council

元・放送大学香川学習センター所長 Former Director of The Open University of Japan Kagawa Study Center	有馬 道久 ARIMA Michihisa	学長 President	佐古 秀一 SAKO Hidekazu
鳴門市長 Mayor of Naruto City	泉 理彦 IZUMI Michihiko	理事 Executive Director	梅津 正美 UMEZU Masami
学校法人工学院大学常務理事 Managing Executive Director of Kogakuin University	石野 利和 ISHINO Toshikazu	理事 Executive Director	美馬 持仁 MIMA Yoshihito
徳島県教育委員会教育長 Director of Education Board of Tokushima Prefecture	中川 斉史 NAKAGAWA Hitoshi	理事 Executive Director	田中 弘之 TANAKA Hiroyuki
徳島大正銀行取締役会長 Chairperson of the Tokushima Taisho Bank LTD.	吉岡 宏美 YOSHIOKA Hiromi	事務局長 Secretary General	菊池 智之 KIKUCHI Tomoyuki
徳島新聞社理事社長 President of The Tokushima Shimbun	池上 治徳 IKEGAMI Harunori	副学長 Vice President	秋田 美代 AKITA Miyo
徳島県社会保険労務士会顧問 Advisor of Tokushima Labor and Social Security Attorney's Association	米澤 和美 YONEZAWA Kazumi		

教育研究評議会評議員

Members of the Education and Research Council

学長 President	佐古 秀一 SAKO Hidekazu	副学長 Vice President	秋田 美代 AKITA Miyo
理事 Executive Director	梅津 正美 UMEZU Masami	人間教育専攻長 Dean of Human Education	吉井 健治 YOSHII Kenji
理事 Executive Director	美馬 持仁 MIMA Yoshihito	高度学校教育実践専攻長（教科・総合系） Dean of Advanced Practice of School Education (School Subjects Education)	福井 典代 FUKUI Michiyo
理事 Executive Director	田中 弘之 TANAKA Hiroyuki	高度学校教育実践専攻長（教職系） Dean of Advanced Practice of School Education (School Management and Education)	久我 直人 KUGA Naoto
副学長 Vice President	菊池 智之 KIKUCHI Tomoyuki	教授 Professor	田中 大輝 TANAKA Daiki
副学長 Vice President	速水多佳子 HAYAMI Takako	教授 Professor	原田 昌博 HARADA Masahiro
副学長 Vice President	原 卓志 HARA Takuji	教授 Professor	栗原 慶 KURIHARA Kei
副学長 Vice President	小澤 大成 OZAWA Hiroaki	教授 Professor	塩路 晶子 SHIOJI Akiko

事務組織等

Administrative Organization

事務局長 Secretary General	菊池 智之 KIKUCHI Tomoyuki	教務部 Department of Academic Affairs	
企画調整役 Senior Director (General Planning and Coordination)	池野 浩幸 IKENO Hiroyuki	教務部次長 Vice Director for Academic Affairs	富士 晶次 FUJI Seiji
経営企画戦略課長 Head for Division of Strategic Policy Planning for Management	中内 英雄 NAKAUCHI Hideo	教務課長 Head for Division of Academic Affairs	富士 晶次 FUJI Seiji
特命部長 Specially Appointed Director	宮倉 尚之 MIYAKURA Naoyuki	学生課長 Head for Division of Student Affairs	松木 政夫 MATSUKI Masao
総務部 Department of General Affairs		入試課長 Head for Admission Division	竹瀬 尚美 TAKESE Naomi
総務部長 Director for General Affairs	池野 浩幸 IKENO Hiroyuki	学術情報推進課長 Head for Division of Academic Information Promotion	木村 文之 KIMURA Fumiyuki
総務部次長 Vice Director for General Affairs	勢川順二郎 SEGAWA Junjiro		
総務課長 Head for Division of General Affairs	勢川順二郎 SEGAWA Junjiro		
財務課長 Head for Division of Financial Affairs	宮倉 尚之 MIYAKURA Naoyuki		
施設課長 Head for Division of Facilities	藤本 裕万 FUJIMOTO Yasukazu		
附属学校課長 Head for Division of University Attached Schools	犬伏 隆章 INUBUSHI Takaaki		



附属図書館は、教科書、指導書、教育関係資料ほか約38万冊の資料を所蔵している。利用者の学習・研究環境を充実させるため、平日は21時まで開館しており、土曜日、日曜日、祝日（学生休業期間中を除く）も開館し、一般市民にも広く開放している。

教育関係資料では、国語・教育学分野を中心とした図書（約2万5千冊）を集めた「野地潤家文庫」（野地元学長寄贈）及び著名な教育実践家であった大村はま氏寄贈の学習記録、文献等（約1万冊）を集めた「大村はま文庫」があり、学内外の研究者の利用に供している。

大学図書館では珍しい児童図書室は、学生・子ども・市民の交流の場として広く地域に開かれ、学生ボランティア等による子育て支援活動が行われている。学生にとっては実地教育を通じた学びの場となっている。

The University Library stores about 380,000 items including textbooks, teacher's manuals, and materials on education. It is open till 21:00 on weekdays, to provide a good educational and research environment to users. It is also open on Saturday, Sunday and national holidays (except during term vacation); and is accessible not only to students, but also to the public.

Two collections are available for researchers at and outside the university: One is the Noji Junya Collection, which was contributed by the former President Noji and comprises of about 25,000 books mainly in Japanese linguistics and pedagogy. The other is the Omura Hama Collection, which was contributed by Ms. Hama Omura, a famous educator and comprises of about 10,000 items of study records and materials.

The University Library has a section for children, called the Children's Library, which is an uncommon feature for this kind of library. The Children's Library, designed for use among students, children and citizens, is opened to various members of the local community, and also serves as a facility for the efforts of student volunteers to support child rearing. For students, the Children's Library represents a good opportunity for practical study.

利用サービス状況 Overview of library use			(2024 (令和6) 年度) (in 2024)
開館日	数		324
入館者数			88,874
貸出人数 Yearly checkout by personnel	教職員		1,385
	学生		6,339
	一般利用者		717
	児童図書室		691
	計	Total	9,132
貸出冊数 Yearly checkout by volumes	教職員		3,139
	学生		14,029
	一般利用者		2,689
	児童図書室		2,605
	計	Total	22,462
文献複写 Photoduplication service requests	受付		878
	依頼		366



附属図書館

University Library

蔵書数 Number of Books		(2025 (令和7) 年3月31日現在) (March 31, 2025)
和書		325,487
洋書		55,185
計	Total	380,672

雑誌種類数 Number of Periodicals		(2025 (令和7) 年3月31日現在) (March 31, 2025)
和雑誌		3,111
洋雑誌		951
計	Total	4,062



児童図書室

Children's Library

本学では、大学と附属学校が一体になって、教育の理論や実践に関する科学研究を行うとともに、大学の計画に沿って学生の教育実習等の実施に当たることを目的に、附属幼稚園、附属小学校、附属中学校及び附属特別支援学校を設置している。

併せて、附属学校においては、幼児の心身の発達を助長する保育、児童生徒の心身の発達に応じて義務教育として行われる普通教育のうちの基礎的な教育、及び小学校における教育の基礎の上に義務教育として行われる普通教育、並びに知的障害のある小学校、中学校、高等学校年齢の児童生徒に対する教育及び自立や社会参加に向けた主体的な活動のための適切な指導と必要な支援を実施している。

附属学校は、大学のある鳴門市の高島キャンパスから20キロほど離れた徳島市内に位置している。

Attached with the university are a kindergarten, an elementary school, a lower secondary school, and a school for special needs education. These attached schools work with the university to promote the development of educational theory through research, practical studies, and teaching practicums. These schools provide students with fundamental education that promotes cognitive and physical growth. The response to these developments is based on compulsory education requirements. In addition, the school for special needs education supports students from elementary through the high school levels. At this school, education focuses on enabling students to develop independence. We endeavor to help these students to integrate with their community by offering appropriate guidance and considering each student's special requirements.

These attached schools are located in Tokushima city, 20 kilometers away from the university in Naruto city.

(2025 (令和7) 年5月1日現在) (May 1, 2025)										
区 分 School		入学定員 Capacity per Class	総定員 Enrollment Capacity	幼 児 ・ 児 童 ・ 生 徒 数 Currently Filled						
				在校(園)者数 Actual Enrollment	1 学年 1st Grade	2 学年 2nd Grade	3 学年 3rd Grade	4 学年 4th Grade	5 学年 5th Grade	6 学年 6th Grade
附 属 幼 稚 園 University Attached Kindergarten		3 歳 児 26 3 Years Class	130	130	3 歳 児 3 Years Class	4 歳 児 4 Years Class	5 歳 児 5 Years Class			
		4 歳 児 26 4 Years Class			26	52	52			
附 属 小 学 校 University Attached Elementary School		102	612	596	102	102	100	101	96	95
附 属 中 学 校 University Attached Lower Secondary School		136	408	400	136	135	129			
附属 特別 支援 学校 University Attached School for Special Needs Education	小 学 部 Elementary	(複式) Combined Class 学級定員 6	18	18	3	3	3	3	3	3
	中 学 部 Lower Secondary	6	18	18	6	6	6			
	高 等 部 Upper Secondary	8	24	23	7	8	8			



附属幼稚園

University Attached Kindergarten



附属小学校

University Attached Elementary School



附属中学校

University Attached Lower Secondary School



附属特別支援学校

University Attached School for Special Needs Education





## 教育実習総合支援センター Center for Comprehensive Support of Teaching Practicum

教育実習総合支援センターは、「実地教育部門」、「教職大学院（教科・総合系）実習部門」、「教職大学院（教職系）実習部門」及び「N-CBT 部門」から成り、以下のような業務を行う。

### <実地教育部門>

実地教育に関する研究並びに実地教育及び介護等体験の実施に関すること

### <教職大学院（教科・総合系）実習部門>

教科・総合系が開設する各実習の実施における教育委員会、連携協力校及び現職教員勤務校（現任校）（以下「連携協力校等」という。）との連絡・調整に関すること

### <教職大学院（教職系）実習部門>

教職系が開設する各実習の実施における連携協力校等との連絡・調整に関すること

### < N-CBT 部門>

教育実習参加自己診断システム（New Computer Based Testing）の運営に関すること



教育実習事前指導の様子



## 長期履修学生支援センター Center for Three-Year Master Course Study Students

長期履修学生支援センターは、学校教員養成プログラム及び資格取得プログラムを受講している学生（以下「長期履修学生」という。）に対する支援業務を行うことを目的とし、以下のような業務を行う。

- （１）長期履修学生の修学指導
- （２）長期履修学生の教育実習
- （３）長期履修学生の生活指導
- （４）学校教員養成プログラム及び資格取得プログラムの広報活動



支援演習の様子



## 教師のためのAI・DS 研究開発センター Center for Educational Research and Development in AI and Data Science

教師のためのAI・DS 研究開発センターは、AI・DS（データサイエンス）の活用による研究開発力の高度化と社会共創による地域教育力の強化を図るため、これからの社会に求められる教職専門性発達に教師が主体的・継続的に取り組むことを支える「教師のためのAI・DS 活用」の先導的研究開発を行うことを目的として、以下の業務を行う。

- （１）AI・DS の効果的な活用に関する研究開発
- （２）教職員研修等のモデル開発及び応用研究
- （３）児童、生徒、学生、教師の自己肯定感、健康、適応の形成・維持に関わる教育支援プログラムの開発及び応用研究
- （４）産学官共創によるプログラムの社会実装・展開



## 小学校英語教育センター Center for English Language Education at Elementary Schools (CELEES)

小学校英語教育センターは、カリキュラム開発分野、研修・支援プログラム開発分野から構成され、各分野を中心に関連組織との連携をはかりながら大学全体及び学外に対して以下のような業務を行う。

### <カリキュラム開発分野>

- （１）小学校英語教育指導法に関する研究及び教材開発
- （２）小学校英語教育カリキュラムに関する研究推進
- （３）小学校英語教育研究会の開催

### <研修・支援プログラム開発分野>

- （１）小学校外国語教育担当教員研修プログラムの実施
- （２）小学校外国語教育に関する相談窓口の開設
- （３）附属学校の授業支援



附属小学校での授業風景



## 教員教育国際協力センター International Cooperation Center for the Teacher Education and Training (INCET)

教員教育国際協力センターは、関係諸国、機関、大学等との連携のもと、教育改善を目指す諸国・地域の国際協力事業の計画・実施・評価に関わる研究開発、実践を進めている。同時に、本学の培ってきた教員養成・現職教育の内容・方法や国際教育協力経験をもとに、社会に提案、還元することを通して、国際化に主体的に対応できる人材養成を目指している。平成17年4月の開所以来、本学の国際協力資料のデータベース化を進めるとともに、アフガニスタン、モザンビーク等への専門家派遣、南アフリカ、ラオス、大洋州諸国、サブサハラアフリカ諸国等からの研修員受入、エジプトやエチオピアの教育事情実態調査、ベトナムメコンデルタ地域への教育支援、招聘した客員教授との共同研究に取り組んでいる。

In collaboration with relevant countries, organizations, and universities, the International Cooperation Center for the Teacher Education and Training (INCET) conducts research and development regarding the planning, implementation, and evaluation of international cooperation projects abroad which aim for educational improvement. At the same time, the center aims to develop skills that can proactively respond to internationalization by sharing our accumulated knowledge of methods and programs of teacher training and in-service education, and experiences in international educational cooperation for the common good. Since INCET was founded in April 2005, the center has been working on dispatching experts to developing countries such as Mozambique and the Islamic Republic of Afghanistan, accepting trainees from various developing countries such as Lao People's Democratic Republic, the Republic of South Africa, Pacific Island States and Sub-Sahara African countries, surveying the educational situation of Ethiopia and the Arab Republic of Egypt, educational cooperation for the Mekong Delta region of Vietnam, and conducting Joint studies with guest professors, as well as compiling a database of materials about our international cooperation activities.



国際教育オープンフォーラム  
International Educational open forum



課題別研修仏語圏アフリカ  
「理科分野における教授法改善指導者養成」  
Leadership Training on Improvement of  
Teaching Method for Science Education for  
Francophone Countries in Africa



## 独立行政法人教職員支援機構・ 四国地域教職アライアンス鳴門教育大学センター National Institute for School Teachers and Staff Development, Naruto University of Education Shikoku Regional Educational Alliance Center

独立行政法人教職員支援機構・四国地域教職アライアンス鳴門教育大学センターは、鳴門教育大学と独立行政法人教職員支援機構が相互に連携・協力の上、各種教育関係機関、地域社会との密接な関係を築き、教員の研修に関する諸課題に的確に対応する地域拠点となることを達成するため、次に掲げる業務を行う。

- (1) 地域のニーズに対応して、学校教育の活性化と教員の資質能力の向上及び学び続ける教員に寄与するための研修を企画・実施すること。
- (2) 教職員支援機構と連携した教員の資質能力の向上に関する調査・分析・研究に関すること。
- (3) 教職員支援機構と四国地域の大学、教育委員会をつなぐネットワークの拠点に関すること。
- (4) 四国地域の他の地域センターの取りまとめに関すること。



主幹教諭研修



## いじめ防止支援機構「BP-CORE」 Center of Organization for Research and Education (about Bullying Prevention)

いじめ防止のための支援策である「いじめ防止対策推進法」が施行され、学校、教育委員会、自治体、国など、社会総がかりの取り組みが求められている中、鳴門教育大学は、教員養成の大学としての使命を果たすため、平成27年4月、「いじめ防止支援機構（BP-CORE）」を設立し、学校でのいじめ防止のため地域学校教育へのいじめ防止支援活動、知見の発信、いじめ問題にしっかり立ち向かう教員の養成・現職教員の育成を実施している。

### ○BP-CORE 機構の組織

いじめ防止支援機構は、生徒指導支援センター、発達臨床センターで構成され、いじめの未然防止、早期発見から対応までを連動させて取り組み、いじめ問題の根本的な克服を目指す。

### ○学校支援

- ・学校のいじめ防止に関する教育支援
- ・個別ケース相談
- ・子供の自己信頼感や社会性向上の教育支援
- ・都道府県教育委員会、市町村教育委員会への協力

### ○教育研修

- ・いじめ問題に強い教員養成の実質化  
(大学・大学院の授業、相互乗り入れ授業)
- ・いじめ防止研修等による教員人材育成  
(いじめ防止研修会、シンポジウム開催)

### ○いじめ問題研究と成果発信



## 生徒指導支援センター Center for School Support of Guidance and Counseling

令和4年12月に改訂された生徒指導提要では今日の状況変化に対応した「チーム学校」による生徒指導の在り方が求められており、「生徒指導のできる先生」を求める声が多くなっている。

生徒指導支援センターは「教員及び学校の生徒指導力を向上させることにより、生徒指導上の諸問題を解消すること」を目指し、下記の諸事業を展開している。

- (1) 学校現場の教職員からの生徒指導上の多様な課題に関する研修や相談への対応
- (2) 学部生、大学院生及び教員の生徒指導力養成カリキュラム及びプログラムの開発
- (3) 生徒指導リーダー及びいじめ防止スタッフ等の人材養成
- (4) スクールカウンセラー等の活用モデルの構築



生徒指導支援センター会議の様子



## 発達臨床センター Clinical Research Center for Human Development

発達臨床センターは、発達の多様性に応じるための教員の専門性を向上させること、及び地域における発達支援の実践研究を積み重ねることを持続可能で多様性と包摂性のある社会の実現に寄与することを目的として、以下のような業務を行う。

- (1) 発達の多様性に応じるための教員の専門性の向上
  - ・本学の発達支援に関する講義・演習の充実
  - ・現職教員への研修プログラム、支援に役立つコンテンツの開発
- (2) 地域における発達支援の実践研究の推進
  - ・特別支援学校・特別支援学級・通級指導教室の機能強化のための研究の推進
  - ・通常学級における発達の多様性に応じるための研究の推進
  - ・2E (Twice Exceptional) 教育の実践研究の推進
  - ・発達障がいの家族支援のための実践研究の推進



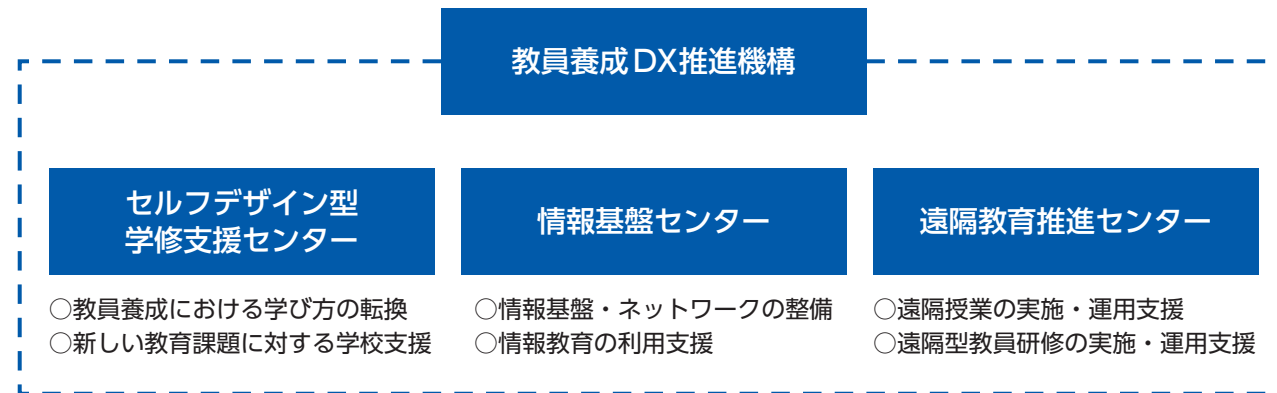


## 教員養成DX推進機構 Institution for Promotion of Digital Transformation in Teacher Education

教員養成DX推進機構は、教員養成ならではのデジタル・トランスフォーメーションの推進により教員養成を巡る多様な課題解決に寄与する事業の実施を目的として、セルフデザイン型学修支援センター、情報基盤センター及び遠隔教育推進センターで構成し、各センターの連携により、事業を実施する。

具体的には、次の事項の実現をねらいとする。

- (1) 教員養成の過程のデジタル化を推進し、ラーニングアナリティクスを活用して教員養成における個別最適化された学びの実現（自己伸長型教員養成）
- (2) 大学院派遣の機会を得ることが困難な現職教員等を対象とした教職大学院遠隔教育プログラムの開設、(独)教職員支援機構との連携による現職教員の学び直しの高度化とその機会の飛躍的な拡大
- (3) 徳島県教育委員会や附属学校園との連携によるGIGAスクール構想に関わる先進実践事例の開発と集積及び学校の教育改革の支援
- (4) 人口減少期を見据えた四国広域連携型教職課程の構築



## セルフデザイン型学修支援センター Center for Supporting Self-Design Learning

セルフデザイン型学修支援センターは、教員養成の過程におけるデジタル化を推進し、教員養成における個別最適化された学びを実現することにより、教員として主体的に学ぶ力を高めるとともに、地域の教育課題に即した学校支援を推進し、その解決に取り組む。

- (1) 学部生、大学院生の学修経過・成果をコンピテンシーベースで可視化するプログラムの開発
- (2) 学修の成果等を分析し、省察と課題を明確化するプログラムの開発
- (3) ビッグデータの活用による大学教育力の向上モデルの構築
- (4) デジタル技術等の活用による教員養成モデル及び学校支援モデルの開発・発信



## 情報基盤センター Center for Information Technology Services

情報基盤センターは、「本学の学術研究及び情報教育に資するほか、学内の情報基盤を整備すること」を目的に設立され、情報システム及び情報教育の2分野から構成されている。それぞれの分野では主に以下のような業務を行う。

### ＜情報システム分野＞

- (1) 情報環境改善・整備の推進
- (2) 学内ネットワークの運営
- (3) 教育研究用システムの運営
- (4) 情報セキュリティの確保

### ＜情報教育分野＞

- (1) 情報関係の授業科目担当
- (2) 情報教育のための教育支援
- (3) 情報教育に関する研究
- (4) 情報セキュリティ教育



教育用端末室



## 遠隔教育推進センター Center for Promotion of Remote Education

遠隔教育推進センターは、学部及び大学院における遠隔教育並びに遠隔型の教員研修を開発・支援することを目的とする。

- (1) 学部及び大学院における遠隔型授業及び遠隔型研究指導等に関する支援
- (2) 大学間連携による遠隔型授業等に関する支援
- (3) 遠隔型授業等を活用した教育プログラムの開発・支援
- (4) 講義等配信システムを活用した遠隔型教員研修プログラムの開発・支援



## 心身健康センター Center for Health and Counseling Services

心身健康センターは、心身医療・健康管理分野及び心理・教育相談分野から成り、以下のような業務を行う。

### ＜心身医療・健康管理分野＞

- (1) 学生及び職員の心身の健康の保持及び増進に関する研究と教育の実施
- (2) 定期健康診断と救急治療
- (3) 健康相談及び精神保健相談

### ＜心理・教育相談分野＞

- (1) 心理的問題で悩む幼児・児童・生徒・成人及びその家族に対する臨床心理的サービスの提供
- (2) 学級担任や学校長の求めに応じた、生徒指導上の問題に関する助言
- (3) 大学院生の相談活動に関する教育・訓練の実施



## 大学院学校教育研究科（修士課程）

### アドミッション・ポリシー

#### 【求める学生像】

学校教育研究科修士課程においては、多様化する教育課題の解決・改善に関して、広い視野から専門的な知見に基づき支援できる人材及び日本型教育システムを学び開発途上国の教育改善を支援する人材を養成することを目的としています。

入学者の選抜にあたっては、教育課題の解決・改善に向けて、学校・地域（国際社会を含む）・家庭と連携・協働しながら主体的・

創造的に取り組んでいこうとする意欲と、高度な専門的知識を探究する高度な研究能力と、その成果を社会に還元するとともに具体的な課題解決に結びつけていこうとする社会的実践力をもった、学校・地域の教育力の向上及び開発途上国の教育改善に積極的に関わる専門家になることを志向する者を基本に選抜します。

#### 【入学者選抜の基本方針】

選抜者の判定は、各コース・分野・領域ごとに、筆記試験又は小論文、及び口述試験の成績の高得点者から行うことを原則とします。特に、志願するコース・分野・領域の専門的知識、研究テーマに関

する基礎的知識及び専門職業人としての意欲・適性について審査します。

### カリキュラム・ポリシー

本学の理念・目的を踏まえるとともに、現代の教育課題の解決・改善に関して、専門的な立場から支援できる人材及び開発途上国の教育改善を支援する人材を養成するために、カリキュラムを次のような基本的な考え方に基づいて編成し実践します。

#### (1) カリキュラムの編成

現代の多様化する教育及び教育を取り巻く諸課題を踏まえ、各コースで育成しようとする人材像と合致した高度の専門性と研究能力を身に付けるとともに、学校教育や地域（国際社会を含む）、家庭と連携しながら現代の教育課題の解決・改善を先導できる社会的実践力を高めることをねらいとする専門科目によりカリキュラムを編成します。

#### (2) 教育の実施体制

各授業科目を担う本学教員が、現代の多様化する教育及び教育を取り巻く諸課題についての十分な理解の元、そうした諸課題の解決・改善を支援できる専門家に必要とされる理論的・実践的な力量についての観点や内容を共有し、協働する体制を構築して教育を進めます。

#### (3) 教育の評価体制

各授業科目では、本専攻の理念・目的に沿った到達目標を定め、到達目標並びに評価の基準・方法を学生に周知し、成績評価を行うとともに、学生による授業評価を実施します。その評価結果に基づいてカリキュラムの評価・改善を図ることで教育の質の保証に努めます。

### ディプロマ・ポリシー

本学では、修学の成果の評価と認定に係る基準として修士課程における学位授与の方針（ディプロマ・ポリシー）を次のように定めます。

1. 本学の教育課程において、現代の教育をめぐる諸課題の解決・改善及び開発途上国の教育改善を支援できる専門家に必要とされる高度な理論的・実践的な力量として、以下に示す能力を身に付け、所定の単位を修得していること。

- ① 自らの社会的責務を自覚し、教育及び教育を取り巻く諸課題の解決・改善に向けて、専門家として学校・地域（国際社会を含む）・家庭と連携・協働しながら主体的・創造的に取り組むことのできる能力

- ② 自らの専門分野に関する高度の専門的知識と探究力とともに、それらを教育課題の解決・改善に結びつけることのできる社会的実践力及び研究成果の社会的発信力
- ③ 学校・地域並びに開発途上国の教育力の向上という観点から、自己の研究課題と成果を的確に省察し、改善に向けてたえず学びに向かおうとする力

2. 本学の教育課程において、学校・地域並びに開発途上国の教育力の向上という観点を踏まえた自己の研究課題に対する考察を深め、学位論文をまとめ、審査及び試験に合格していること。

## Graduate School of Education (Master of Education)

### Admissions Policy

#### 【The ideal applicant for admission】

The Master of Education Program in the Graduate School of Education aims to educate people who can help solve diversified educational issues based on a broad perspective and specialized knowledge, and who can help improve the state of education in developing countries by applying their knowledge of the Japanese-style education system.

We will admit applicants who aspire to become specialists, actively involved in improving education in school and society, including in developing countries. Applicants should have:

- A desire to actively and creatively work to solve educational issues collaborating with schools, society (including global society), and households
- High-level research capabilities through which they can pursue advanced specialized knowledge
- The ability to translate this research into practice, by applying their findings in society and using them to solve concrete issues

#### 【Selection policy】

In principle, the selection for admission will be made by each Course and Field, on the basis of the score of a written examination or a short essay, and an oral examination. In particular, we will examine applicant's

specialized knowledge of the field, basic knowledge of research topics, enthusiasm and professional qualities.

### Curriculum Policy

Considering the university's philosophy and aims, the curriculum will be constructed and implemented based on the following foundational framework in order to educate people who can help address contemporary educational issues with expertise, as well as those who can help improve education in developing countries.

#### (1) Curriculum

The curriculum will be comprised of specialised studies that, in light of today's diverse education and education-related issues, aim to help students acquire expertise and research abilities relevant to professionals cultivated in each discipline and to heighten students' leadership abilities to address contemporary educational issues while cooperating with schools, societies (including global society), and households.

#### (2) Education: Implementation

A collaborative educational system will be constructed in which teachers teaching in the curriculum, based on a full understanding of today's diverse education and education-related issues, will share perspectives and information on the theoretical and practical competencies required of specialists who help address such issues.

#### (3) Education: Assessment

Attainment targets will be established in each class in accordance with the Master program's philosophy and aims. Students will be informed of these attainment targets and assessment standards and methods, and assessed with grades. Furthermore, students will also assess classes. We will work to ensure the quality of education by evaluating and improving the curriculum based on the results of these assessments.

### Diploma Policy

The university has established the following Master Course diploma policy. It provides standards for the assessment and certification of learning outcomes.

1. Students must have acquired the abilities described below and the prescribed credits in the university's academic program. Specialists who help address contemporary educational issues and improve education in developing countries must possess the following advanced theoretical and practical competencies:

- (1) an awareness of one's societal responsibilities and the ability to actively and creatively engage in the education field and address educational issues while working with schools, societies (including global society), and households in one's capacity as a specialist;

- (2) the ability to apply the advanced knowledge and research practices of one's field to address educational issues in society. Furthermore, the ability to share research findings with society;
- (3) the ability to, with the heightening educational capabilities of schools, societies, and developing countries in mind, reflect on one's research topics/ findings and continually learn in order to improve them.

2. In the university's academic program, students must have deeply investigated their research topic in a manner that accounts for the heightening educational capabilities of schools, societies, and developing countries; have written a thesis; and have passed the thesis defence and examination.



## 大学院学校教育研究科（専門職学位課程）

### アドミッション・ポリシー

#### 【求める学生像】

学校教育研究科専門職学位課程（教職大学院）においては、高度専門職業人として有すべき資質能力（教育実践力、自己教育力及び教職協働力）を備え、幅広い教育課題に対応したり、新しい教科実践の在り方を創造する教員を養成することを目的としています。

- 入学者の選抜にあたっては、
1. これまでの教職経験を基盤にして、校内及び県内外の教科指導の中核的な役割を担うことを志向し、高度な実践力を修得しようとする現職教員（小・中・高等学校の教科指導をリードする教員及び指導主事の養成につながる現職教員）
  2. これまでの教職経験を基盤にして、校内及び県内外において、学校教育を俯瞰的に指導できる中核的な役割を担うことを志向し、高度な実践力を修得しようとする現職教員

#### 【入学者選抜の基本方針】

選抜者の判定は、各コース・分野ごとに、筆記試験若しくは実技試験、又は小論文、及び口述試験の成績の高得点者から行うことを原則とします。特に志望するコース・分野の専門的知識、スキル、

- （学校園管理職、生徒指導、校内研修等をリードする教員及び指導主事、特別支援教育をリードする教員及び指導主事の養成につながる現職教員）
3. 学部段階で培われた教科に関する専門性を基盤にして、教科指導における高い指導性を修得し、新しい学校づくりの有力な一員となり得る教員を志向する者（主として、中・高等学校で活躍する教員の養成につながる者）
  4. 学部段階で培われた資質能力を基盤にして、教職に意欲的に取り組む態度、幅広い実践力を修得し、新しい学校づくりの有力な一員となり得る教員を志向する者（幼稚園、小学校、特別支援学校等で活躍する教員の養成につながる者）
- を基本に選抜します。

実践研究課題等に関する基礎的知識及び教員としての意欲・適性について審査します。

### カリキュラム・ポリシー

本学の理念・目的と専門職学位課程の教育目標を達成するために、カリキュラムを次のような基本的な考え方に基づいて編成し実践します。

#### (1) カリキュラムの編成

①教職及び教科に関する専門的知識の幅広い学び、②教育実践と理論的学習を融合させる学び、③生涯にわたり教育実践と省察を往還させる学び、を有機的に連携して展開できるように、共通科目、専門科目、実習科目を系統立てたカリキュラムに構造化します。また、幅広い実践性を有する新任教員、教科指導に特に強みを持つ新任教員、学校の様々な諸課題の解決に中核的に対応できるミドルリーダー、学校を俯瞰的に見渡し組織的改善を進めることができるリーダー、と養成する人材に適応した幅広いキャリアに対応するカリキュラムを編成します。

#### (2) 教育の実施体制

本学教員が高度専門職業人としての教員を養成する使命を自覚し、学校教員の教職実践力についての観点や内容を共有し、協働する体制で教育を進めます。また、学生の異なるキャリアにおける経験と知識と知恵の相互交流を活性化させて、学生が互いに学び研鑽し合う学習環境の調整に努めるとともに、学び続ける教員としての資質能力を習得できる支援体制を整えます。

#### (3) 教育の評価体制

全授業科目において、本学の理念・目的に沿い、高度専門職業人としての教員を養成するための到達目標を定め、到達目標並びに成績評価の基準・方法を学生に周知します。また、到達目標に基づき、教育課程において高度専門職業人としての教員の有すべき知識・技能を習得できたかについて本学教員・学生の双方が評価を行い、その結果を検証することによりカリキュラムの評価・改善を図り、教育の質の保証に努めます。

### ディプロマ・ポリシー

本学では、修学の成果の評価と認定に係る基準として専門職学位課程における学位授与の方針（ディプロマ・ポリシー）を次のように定めます。

1. 専門職学位課程では、2年以上在学し、所定の単位を修得し、以下に示す高度の教職実践力を習得し、専門職業人としての資質能力が養われたと判定されること
- ① 教育実践に関する経験知・実践知とともに幅広い専門的知識や技能を活用して多様な教育課題に対応したり、新しい教科

実践の在り方を創造する教育実践力

- ② 実践の省察をふまえ、あるべき教員像に向けて自主的・継続的に学び続けることのできる教員としての自己教育力
- ③ 自己の教育実践だけでなく、教職員等と協働して、学校組織における教育活動を活性化させる教職協働力

2. 本学の教育課程において、教育課題の解決に関する理論的探究と実践研究を行い、最終成果報告書にまとめ、審査に合格していること

## Graduate School of Education (Professional Degree Course)

### Admissions Policy

#### 【The ideal applicant for admission】

The Professional Degree Course (Teacher Graduate School) in the Graduate School of Education aims to educate teachers who possess advanced professional qualities and abilities (the abilities to teach, self-educate, and collaborate with other teachers) and who create new forms of educational practices to address a wide range of educational issues.

- The following kinds of applicants will be admitted:
1. Current teachers who seek to acquire advanced practice-oriented skills, using their teaching experience as a foundation and aspiring to play a central role in subject teaching in schools around Japan. (Current teachers who will become teaching staff/supervisors who play leading roles in elementary, middle, and high school subject education)
  2. Current teachers who seek to acquire advanced practice-oriented skills, using their teaching experience as a foundation and aspiring to play a central role in directing school education from a higher-level perspective.

#### 【Selection policy】

In principle, the selection for admission will be made by each Course and Field, on the basis of the score of a written examination or a short essay, and an oral examination. In some cases, applicants take a practical

- (Current teachers who will become teaching staff/supervisors who play leading roles in such areas as educational administration, student guidance, and in-school training or in special needs education)
3. Individuals who, based on their subject-related expertise acquired as undergraduates, aspire to acquire advanced instructional abilities in subject education and become teachers who can serve as strong team members in the shaping of schools. (Primarily individuals who will become teachers in middle and high schools)
  4. Individuals who, based on their qualities and abilities acquired as an undergraduate, aspire to enthusiastically engage in the teaching profession, acquire wide-ranging practice-oriented skills, and become teachers who can serve as strong team members in the shaping of schools. (Primarily individuals who will become teachers in kindergartens, elementary schools, special needs schools, etc.)

skills test. In particular, we will examine applicant's specialized knowledge and practical skills required in the field, basic knowledge of practice-based research issues, enthusiasm and qualities as teachers.

### Curriculum Policy

In order to meet the university's philosophy and aims as well as the Professional Degree Course's educational objectives, the curriculum will be constructed and implemented based on the following foundational framework.

#### (1) Curriculum

A systematic curriculum will be constructed comprised of general studies, specialized studies, and practical studies so that students can engage in organically connected learning, which involves (1) acquiring specialised knowledge related to the teaching profession and educational school subjects, (2) learning that fuses educational practice with theoretical study, and (3) learning that enables students to continually engage in and reflect upon their educational practice throughout their life. The curriculum will be suited for the following kinds of professionals that engage in a wide range of careers: new teachers with wide-ranging practice-oriented skills, new teachers particularly adept at subject education, mid-level leaders who can play a central role in addressing various school issues, and leaders who can improve organisations from a higher-level perspective.

#### (2) Education: Implementation

Education will be carried out through a collaborative system in which the university's teaching faculty, with an awareness of their mission to educate high-level professional teachers, will share perspectives and information on the practice-oriented teaching abilities required of school teachers. Furthermore, in addition to creating an environment in which students learn from each other by sharing experience, knowledge, and wisdom from their diverse careers, a support system will be instituted through which students can acquire the qualities and abilities that enable them to continually learn throughout their careers as teachers.

#### (3) Education: Assessment

In accordance with the university's philosophy and aims, attainment targets will be established in all classes in order to educate advanced professional teachers. Students will be informed of these attainment targets and the standards and methods used for grade-based assessment. Based on the attainment targets, the university's teachers and students will both assess whether the latter have acquired the knowledge and skills expected of advanced professional teachers. The curriculum will be assessed and improved on the basis of the results of these assessments, thereby working to ensure the quality of education.

### Diploma Policy

The university has established the following diploma policy for the Professional Degree Course. It provides standards for the assessment and certification of learning outcomes.

1. Students must have spent two or more years in the Professional Degree Course, obtained the prescribed credits, acquired the advanced practice-oriented skills described below as educators, and developed professional qualities and abilities as teachers:
  - (1) the practice-oriented ability to respond to diverse educational issues and develop new subject education practices, using both experiential knowledge of educational practice and wide-ranging specialized knowledge and skills;

- (2) the ability to engage in self-education as a teacher. In other words, the ability to reflect on one's own educational practice and to independently and continually learn in order to improve as a teacher;
  - (3) the ability to collaborate with other teachers and to invigorate educational activities in school organizations, not limiting oneself to one's own educational practice.
2. Students must conduct, in the university's academic program, theoretical and practice-based research related to solving educational issues, compile their findings in a final research report, and pass the examination of their research report.

アドミッション・ポリシー

- 鳴門教育大学は、日本の未来を背負う若者を育てる教員として、豊かな人間性と教育に対する使命感を育成し、教育に関する深い専門的知識と教育実践力を身に付けた「専門職としての教員」（小学校教員、中学校教員、高等学校教員、特別支援学校教員、幼稚園教員、保育士）を育成するため、次のような皆さんの入学を期待しています。

1. 教育に対する熱意と使命感を持っている人
2. 子どもの成長を喜び、将来、教員として子どもの教育に関わりたいという強い意志を持っている人

3. 優れた洞察力と豊かな個性・行動力を持った人

4. 教員を目指す上で十分な基礎学力を身に付けている人

5. 知識や技能を活用して論理的に物事を考え、志望する専修・コースが対象とする課題を解決するために粘り強く探求できる人

6. 豊かなコミュニケーション能力を持ち、多様な人々と協働して様々な問題に積極的に取り組める人

【入学者選抜方法】

上記のような人を求めるため、一般選抜（前期日程及び後期日程）と学校推薦型選抜（Ⅰ型及びⅡ型）により、各専修・コースごとに入学者の選抜を行います。

教員になるために必要な資質と能力を多面的・総合的に評価する

入試区分		選抜方法等	大学入学共通テスト	個別学力検査	実技検査	面接	小論文	調査書	推薦書	自己推薦書・活動報告書等
一 般 選 抜	前期日程		◎	○		◎	○	◎		
	後期日程		◎			◎		◎		
学校推薦型選抜	Ⅰ 型				◎	◎		◎	◎	◎
	Ⅱ 型		◎		○	◎	○	◎	◎	○

◎ 全ての受験者に課す。 ○ 該当する専修・コースの受験者に課す。

カリキュラム・ポリシー

- 本学の教員養成教育の目的を達成するために、カリキュラムを次のような基本的な考え方に基づき編成し実践します。

(1) **カリキュラムの編成**

主体的に学び、創造的に実践する教師（創造的実践者としての教師）を養成するためのコア・カリキュラムを編成します。具体的には、カリキュラムのコア科目群として「ICT 活用指導力育成科目」、「現代的教育課題対応科目」及び「教育実習科目」を設定し、それらと「初年次教育科目」、「教科・領域教育科目」及び「教職科目」とを結びつけて、カリキュラム全体の構造化を図ります。

(2) **教育の実施体制**

各授業科目を担う本学教員が、これからの教師に求められる資質・能力の観点や内容を互いに共有し、協働する体制を構築して教育を進めます。また、全教職員が連携し、課外活動や就職支援等、大学生生活全般を通じて、学生が、互いに学び合い磨き合い、能動的に学修に取り組むことのできる学修環境のもとで、社会人としての意識を高め、創造的実践者としての教師へと成長していけるような支援体制を整えます。
- (3) **教師としての自己を伸長していく学修の支援体制**

学生が、学修の履歴を記録し、培われた教育実践力を自ら省察することにより、自己の成長やその時々課題を明確化していくセルフデザイン型学修を支援する仕組みを整えます。

(4) **教育の評価体制**

各授業科目では、本学の教員養成教育の目的に沿った到達目標を定め、到達目標並びに成績評価の基準・方法を学生に周知します。また、学生が各授業科目や課外の活動等で身に付けた知識・技能・態度等を統合して教師に求められる資質・能力を獲得できたかについて評価する基準を設け、その評価結果に基づいてカリキュラムの評価・改善を図ることで教育の質の保証に努めます。

ディプロマ・ポリシー

- 本学は、未来の社会の担い手である全ての子供の可能性を引き出す学校教育の実現をめざし、教師として主体的に学ぶ力を有し、子供の多様性や教育課題の複雑さに対応した教育実践を創り出していく教師（創造的実践者としての教師）の養成を目的としています。
- この目的を達成するために、修学の成果と認定に係る基準として学士課程における学位授与の方針（ディプロマ・ポリシー）を次のように定めます。
- 学生は、本学の教育課程において、所定の単位を修得し、以下に示す教師として必要とされる資質・能力の基礎を身に付けていると判定されることが求められます。
- (1) **教師としての構え**

倫理観・使命感・人権意識・子供観・学習観など、専門職としての教職に必要な特性・態度を備えている。

(2) **教師として必要な基礎的知識**

幅広い教養や探究心に裏打ちされた、領域・教科及び教職に関
- する専門的な知識や現代社会の諸課題に関する知識を有し、教育実践に結びつけていくことができる。

(3) **教師として必要な基本的技能**

公正・的確な情報の収集・活用に支えられた子供の実態の把握や内面の理解を基盤にした個人指導力・集団指導力を有し、子供の能動的な学習への取組を支援・指導できる。

(4) **教師として必要な実践的指導力**

多様な子供の特性や状況等を理解し、学習指導及び生徒指導の構想・展開・評価の能力を有し、教育実践における多様な場面に応じた支援・指導ができる。

(5) **社会で活用できる汎用的な能力**

教職の基盤として、さまざまな課題に向き合い、他の人々とともに解決に向けて取り組む上で必要とされる汎用的な能力を有している。

Admissions Policy

- Naruto University of Education hopes to admit candidates who meet the stipulated criteria, in order to produce professional teachers (elementary school teachers, middle school teachers, high school teachers, teachers for special needs education, kindergarten teachers, and nursery teachers), who will take charge of raising and educating children for the future of Japan, with humane qualities and a strong vocation for education and with extensive specialized knowledge and practice-oriented teaching skills. We are looking for the following profiles:

1. Someone who feel a passion and have a strong vocation for teaching

2. Someone who contributes to the growth of children and have a strong
- will to take part in their education process in the future

3. Someone who have great insight, rich character and dynamism

4. Someone who possess the expected basic knowledge to learn the teaching profession

5. Someone who are able to apply both knowledge and skills to think logically and persistently strive to overcome challenges in the desired course subjects

6. Someone with excellent communication skills, who can cooperate with all kinds of people and take on problems with a positive attitude

【Selection Method for Applicants】

Applicants to be admitted for each course will be selected through either a general entrance examination (first and second period) or an examination for recommended candidates (type I and type II), in accordance with the criteria listed above.

In order to properly recognize the applicants' teaching talents and skills, we have implemented a multi-angled and comprehensive selection process which will require all of them to take an interview test, and depending on the course, the candidates may be required to go through additional selection methods, like writing a short essay or taking a practical skills test.

Selection Method for Applicants		Common Test for University Admissions	University's academic ability test	Practical Skills Test	Interview test	Short Essay	School Record	Recommendation Letter	Self-Recommendation Letter / Activity Report
General Entrance Examination	First period	◎	○	○	◎	○	◎		
	Second period	◎			◎		◎		
Examination for Recommended Candidates	Type I			◎	◎		◎	◎	◎
	Type II	◎		○	◎	○	◎	◎	○

◎ For all applicants. ○ For applicants of relevant courses.

Curriculum Policy

- In order to train and develop competent teaching personnel, this college has constructed and implemented its curriculum according to the following basic principles:
- (1) **Curriculum**

We have established a core curriculum that train students to be teachers as an innovative practitioner who are capable of continuously learning for themselves as a teacher and creating teaching practice. More specifically, the subject categories which constitute this core are: "ICT and Practical Leadership Training", "Modern Educative Challenges" and "Teaching Practice". With the core, the subject categories of "Basic General Education", "Specific Fields and Subjects Education" and "The Teaching Profession" complete the curriculum.

(2) **Education: Implementation**

Education will be conducted using a collaborative system in which the university faculty, mindful of their mission to educate students to become teachers, will exchange perspectives and information regarding basic abilities and attributes that school teachers are expected to possess. All the members of the teaching faculty will work together to implement a system that helps students heighten their awareness of themselves as members of society and grow to be teachers as an innovative practitioner. This will occur in a learning
- environment in which, through university life as a whole (including extracurricular activities and employment support), students can learn from each other and actively engage in their studies.

(3) **Student Self-development**

To ensure that students grow into teachers who will keep actively learning, they will keep a record of their learning process and its outcomes, and by continually reflecting on their practice-oriented educational abilities, they will be able to grow and clearly identify the occasional issues that may confront them.

(4) **Education: Assessment**

Each subject will have its own established objectives, all based on Naruto University of Education's goal of developing capable teachers. The teaching personnel will let the students know these objectives, as well as the grading criteria and procedure. Additional criteria will be established to assess whether or not the students have obtained the qualities and abilities needed for teaching by integrating the knowledge, skills and attitudes acquired in classes and extracurricular activities. This, in turn, will enable us to assess the efficiency of the curriculum and devise improvement measures to guarantee the quality of education.

Diploma Policy

- Based on the idea that education should bring out the full potential of children who carry our future society, Naruto University of Education aims to educate students to be teachers as an innovative practitioner who are capable of continuously learning for themselves as a teacher and creating teaching practice adapted to the students' diverse capabilities and the increasingly complex challenges of education.
- In order to achieve this goal, we have established the following diploma policy for the undergraduate program, as a standard for the certification of learning outcomes.
- Students are expected to acquire the prescribed credits in the university's academic program as well as the following basic abilities and attributes required as a teacher:
- (1) **A teaching attitude**

Students must build the traits and qualities needed for the profession of teaching, such as an ethical perspective, a sense of duty, a respectful attitude towards human rights and a good overall insight into the children's needs and the learning process.

(2) **Basic teaching knowledge**

Students must possess specific knowledge regarding the different
- subjects and disciplines they will teach, as well as the teaching profession itself and the educational challenges that the current society presents, and must be able to apply them in class based on their inquiring minds and rich education.

(3) **Basic teaching skills**

Students must acquire the ability to instruct the children both individually and as a group, on the basis of accurate information about their particular conditions and circumstances, and must be capable of guiding their efforts toward active learning.

(4) **In-class teaching skills**

Students must take into account each child's unique traits and circumstances, possess the ability to devise, develop, and assess childcare and teaching, and adapt to the diverse situations that arise naturally during teaching.

(5) **General skills that can be utilized in society**

Students must possess the general skills required to face challenges and work alongside other people to conquer them, as these skills constitute the foundation of their profession.



### 大学院学校教育研究科（修士課程）

区 分	内 容	修了要件単位数		
		心理臨床コース		グローバル教育コース
		臨床心理学領域	心理・教育科学領域	
専門科目	各コースの専門分野について、高度の専門性を身に付けるとともに、教育課題の解決・改善に結びつけることのできる実践的研究能力を高めることをねらいとする科目として開設する。	18単位	20単位	12単位
課題研究	現代の教育・研究課題を踏まえ、学生の教育・研究課題に即して開設し、修士論文に発展させる。	6 単位	6 単位	6 単位
自由選択科目（備考）		6 単位	4 単位	12単位
合 計		30単位	30単位	30単位

備考：自由選択科目は、心理臨床コースとグローバル教育コースの専門科目のうちから選択すること。

### 大学院学校教育研究科（専門職学位課程）

区 分	内 容	修了要件単位数
		高度学校教育実践専攻
共通科目	これからの学校現場で生起する教育課題に対応する力量を保証するため、5領域からなる共通的・基本的内容を修得するとともに、その知識・技能を活用し、広く地域全体の教育力の組織的な改善・充実を図る資質・能力を育成する。	18単位
専門科目	各科目群の専門性に応じた科目を設定し、共通科目で修得した知識・技能を深化させるとともに、実習科目との関連を図りながら、学校現場で生起する多様な課題に対応できる専門職としての高度で実践的な問題解決能力を育成する。	18単位
実習科目	共通科目、専門科目で修得した内容を踏まえ、それらの知識・技能等を学校現場で検証・改善していくことを通して、生涯にわたって教育に関する理論と実践の往還を継続して行う基層的な資質・能力を育成する。	10単位
合 計		46単位

### 学校教育学部

区 分	内 容	学校教育教員養成課程						
		卒業要件単位数						
		幼児教育 専 修	小学校教育専修			中学校教育専修		特別支援 教育専修
学 校 教 育実践コース	体 育 科 教育コース		左記以外の コ ー ス	技 術 科 教育コース	左記以外の コ ー ス			
教養基礎科目	高等学校までの学習で獲得した知識を基盤にしつつ、これからの社会情勢の変化に対応でき、学び続ける教師の基礎となる資質・能力を身につけるための鳴門教育大学生としての初年次教育を目的とした領域と、心身の健康の獲得及び自己表現力とコミュニケーション能力の習得を目的とした「身体運動・表現コミュニケーション」領域の2領域において、授業科目を開設する。	18単位 以上	22単位 以上	22単位 以上	22単位 以上	22単位 以上	22単位 以上	22単位 以上
大学設定科目	教師として必要な実践的指導力を育成する「教育実践基礎科目」と Society5.0 時代にふさわしい情報通信技術（ICT）の活用や、多様化、個別化する実社会の状況を踏まえた、性に関するダイバーシティ教育、多文化教育の一層の推進等、現代的な教育課題に対応する教育実践力を育成するための「現代的教育課題科目」、地域社会と協働した主体的な学びを通して、創造的に実践する教師を育成するための「鳴教大生の探究」として開設する。	12単位 以上	16単位 以上	10単位 以上	10単位 以上	10単位 以上	10単位 以上	10単位 以上
教職共通科目	教職に関する専門科目で、学校教育の理論的・実践的分野に関わる科目を含み、特に子どもとのふれあいを重視するための授業科目として、実地教育を開設する。	60単位 以上	54単位 以上	54単位 以上	54単位 以上	54単位 以上	50単位 以上	52単位 以上
専修専門科目	学生の専修・教育コースに応じて、それぞれの分野での指導能力を高め、自分の得意分野を確立し、教育実践・教育研究を進めていく能力と態度を培うための授業科目を開設する。	34単位 以上	30単位 以上	31単位 以上	30単位 以上	34単位 以上	34単位 以上	38単位 以上
卒 業 研 究	教養基礎科目、教職共通科目及び専修専門科目などの学習を基に、学校教育の諸問題に対して、その状況を的確に把握・分析し、解決できる能力の育成を図るために、自らが課題を設定して研究を行う。	4 単位	4 単位	4 単位	4 単位	4 単位	4 単位	4 単位
合 計		128単位 以上	128単位 以上	128単位 以上	128単位 以上	128単位 以上	128単位 以上	128単位 以上

備考：1 小学校教育専修、中学校教育専修及び特別支援教育専修の学生は、この表の教養基礎科目、大学設定科目、教職共通科目及び専修専門科目の各欄から、合計124単位以上を修得しなければならない。  
2 中学校教育専修美術科教育コースおよび中学校教育専修家庭教育コースの学生は、四国5国立大学連携教職課程の科目の内、他大学で開講される科目から、8単位以上を修得しなければならない。

### Graduate School of Education (Master of Education)

Requirements	Contents	Credits Required for Graduation		
		Clinical Psychology		Global Education
		Clinical Psychology Practice	Psychology and Educational Science	
Specialized Studies	In addition to acquiring a high degree of expertise in a specific field of study, this course aims to enhance practical research abilities that can be used to solve and improve educational issues.	18 credits	20 credits	12 credits
Independent Studies	Based on present educational and research issues, this course was established in accordance with students' educational and research issues to be developed into a Master's thesis.	6 credits	6 credits	6 credits
Optional Studies (Note)		6 credits	4 credits	12 credits
Total Requirements		30 credits	30 credits	30 credits

Note：For optional studies, students are free to choose their classes outside the specialized subject areas offered in the Clinical Psychology Course and Global Education Course.

### Graduate School of Education (Professional Degree Course)

Requirements	Contents	Credits Required for Graduation
		Advanced Practice of School Education
General Studies	Classes will be offered to develop students' capabilities to respond to educational issues that will arise in future school situations, and enable them to acquire basic knowledge of five related fields. The classes nurture talents and capabilities in students, and require students to utilize this knowledge and skills, as well as to systematically improve and enrich educational capabilities extensively across the entire region.	18 credits
Specialized Studiess	Classes will be offered according to the specialty of each course to foster advanced and practical problem-solving skills needed for professionals to respond to various educational issues that arise in school situations, while also connecting them with Practical Studies as well as deepening the knowledge and skills acquired in General Studies.	18 credits
Practical Studies	Classes will be offered for students to verify and reconstruct acquired knowledge and skills in school situations, which have been obtained in General Studies and Specialized Studies, thereby fostering fundamental talents and capabilities that continuously connect educational theory and practice, over the students' lifetimes.	10 credits
Total Requirements		46 credits

### College of Education

Requirements	Contents	Teacher Training Courses						
		Credits Required for Graduation						
		Early Childhood Education	Elementary School Education			Lower Secondary School Education		Special Needs Education
Teaching Practice and School Education Course	Health and Physical Education Course		The Other Courses	Technology Education Course	The Other Courses			
Fundamental Studies	Courses will be offered in two areas. The first area aims to provide first-year education for Naruto University of Education students to acquire the qualities and abilities that will serve as the foundation for teachers who can respond to changes in social conditions and continue to learn, while building on the knowledge acquired in their studies up to high school. The other is "Physical Exercise and Expressive Communication", which is aimed at acquiring physical and mental health, self-expression and communication skills.	minimum 18 credits	minimum 22 credits	minimum 22 credits	minimum 22 credits	minimum 22 credits	minimum 22 credits	minimum 22 credits
University-designated studies	The "Fundamentals of Educational Practice" courses are designed to develop practical leadership skills necessary for teachers, the "Contemporary Issues in Education" courses are designed to develop practical educational skills to deal with contemporary educational issues such as the use of information and communication technology (ICT) appropriate for the Society 5.0 era, diversity education regarding gender and further promotion of multicultural education based on the increasingly diverse and individualized real-world situations, and the "Self-Design Learning" courses are designed to develop teachers who can creatively engage in their educational practice in the field of education through proactive learning in collaboration with local communities.	minimum 12 credits	minimum 16 credits	minimum 10 credits	minimum 10 credits	minimum 10 credits	minimum 10 credits	minimum 10 credits
General Studies	Theoretical and practical subjects of school education	minimum 60 credits	minimum 54 credits	minimum 54 credits	minimum 54 credits	minimum 54 credits	minimum 50 credits	minimum 52 credits
Speciality Studies	Classes dealing with practical skills and educational research	minimum 34 credits	minimum 30 credits	minimum 31 credits	minimum 30 credits	minimum 34 credits	minimum 34 credits	minimum 38 credits
Graduation Study	Students conduct their own research projects concerning various issues in school education, under the supervision of professors.	4 credits	4 credits	4 credits	4 credits	4 credits	4 credits	4 credits
Total		minimum 128 credits	minimum 128 credits	minimum 128 credits	minimum 128 credits	minimum 128 credits	minimum 128 credits	minimum 128 credits

Notes: 1 Students specializing in elementary school education, lower secondary school education, and special support education must earn a total of 124 credits or more from the following studies in this table: fundamental studies, university-designated studies, general studies, and speciality studies.  
2 Students in the Fine Art Education Course for Lower Secondary School Education and the Home Economics Education Course for Lower Secondary School Education must earn at least 8 credits from courses offered at other universities in the Shikoku 5 National Universities Joint Teaching Program.

大学院学校教育研究科

Graduate School of Education

(2025 (令和7) 年5月1日現在)

(May 1, 2025)

区 分 Courses and Departments			入学 定員 Admission Capacity	1 年 次 1st grade			2 年 次 2nd grade			合 計 Total																				
				在学学生数 Number of Students			在学学生数 Number of Students			在学学生数 Number of Students																				
				男 Male	女 Female	計 Total	男 Male	女 Female	計 Total	男 Male	女 Female	計 Total																		
Master of Education	Human Education	心 理 臨 床 コ ー ス Clinical Psychology		17	31	48	17	34	51	34	65	99																		
		グ ロ ー バ ル 教 育 コ ー ス Global Education		3	1	4	2	7	3	2	11	3	3	15	2	18	5													
		修 士 課 程 合 計 Total		18		21		39	36	29	65	54	50	104																
						3		3	1	9		9	1	18	1	9	12	1	21											
		35	52	87	53	63	116	88	115	203																				
		3	1	4	5	7	6	1	11	11	9	12	20	4	12	15	14	19	26											
新カリキュラム Professional Degree Course	専 門 職 学 位 課 程 Advanced Practice of School Education	School Subjects Education	国 語 科 教 育 コ ー ス Japanese		3	5	8	4	2	6	7	7	14																	
			1	2	2	1	1	3	3	1	2		2		4	1	4	2	3	1	3	7	1							
			英 語 科 教 育 コ ー ス English		1		8		9	4		6	10	5	14	19														
					1	7	2	2	7	3	2	3	3	1	3	4	4	10	3	2	10	7	2							
			社 会 科 教 育 コ ー ス Social Studies		5				5	9		1	10	14	1	15														
					3				3	7		1	8	10		1	11													
			数 学 科 教 育 コ ー ス Mathematics		5		2		7	6		2	8	11		4	15													
					4				4	2		1	3	6		1	7													
			理 科 教 育 コ ー ス Science		3				3	3			3	6			6													
					3				3				3	6			6													
			技 術 ・ 工 業 ・ 情 報 科 教 育 コ ー ス Technology and Information		2				2	4			4	6			6													
					1				1	2			2	3			3													
			家 庭 科 教 育 コ ー ス Home Economics				2		2	3		3	6	3		5	8													
								1	1	1	1	2	2		2	2	3	1	1	3	3	1								
			音 楽 科 教 育 コ ー ス Music				4		4			4	4			8	8													
							2		2			1	1	1	1		1	3	1	3										
			美 術 科 教 育 コ ー ス Art		2		3		5	1		3	4	3		6	9													
					1	1	2		1	3		1	2	3		2	1	4	1	6										
			保 健 体 育 科 教 育 コ ー ス Health and Physical Education		5		1		6	6		3	9	11		4	15													
					2	4	2	1		3	4	2	4		3	7	2	8	2	1	3	3	11	2						
		教 育 探 究 総 合 コ ー ス Integrated Studies of Education		5				5	7		3	10	12		3	15														
				2	2				2	2		7		2	9	2	9		2	2	11									
		教 科 ・ 総 合 系 計 Subtotal		31		25		56	47		27	74	78		52	130														
				5	21	2	12	8	4	17	29	6	33	6	13	6	46	5	54	2	18	21	4	23	75	6				
		School Management and Education	特 別 支 援 教 育 コ ー ス Special Needs Education		1		4		5		1	12	13		2	16	18													
					1		4			4	1		1	5	7	5	8		2		9	7	9	9						
			幼 児 教 育 コ ー ス Early Childhood Education		1		9		10		5	23	28		6	32	38													
				1	1	1	4	7	8	5	8	9	5	5	20	21	21	25	26	6	6	24	28	29	30	34	35			
			学 校 づ く り マ ネ ジ ム ン ト コ ー ス School Leadership and Management		8		7		15		20		11		31		28		18						46					
				8	4	4	7	2	15	6	6	20	10	11	11	7	7	31	17	18	28	14	15	18	9	9	46	23	24	
			生 徒 指 導 コ ー ス School Guidance and Counseling		4		5		9		8		6		14		12		11						23					
				4	4	4	5	2	2	9	6	6	8	6	7	6	6	6	14	12	13	12	10	11	11	8	8	23	18	19
			学 習 指 導 力 ・ I C T 教 育 実 践 力 開 発 コ ー ス Development on Practice of Learning Guidance and Application of ICT		3		3		6		17		13		30		20		16						36					
				3	2	2	3		6	2	2	17	12	14	13	11	11	30	23	25	20	14	16	16	11	11	36	25	27	
			教 員 養 成 特 別 コ ー ス 〈 2 0 2 2 年 度 か ら 〉 Special Teacher Training		6		6		12		11		5		16		17		11						28					
					3		3		6		9		5		14		12		8						20					
		教 職 系 計 Subtotal		23		34		57		62		70		132		85		104						189						
			16	15	11	23	14	12	39	29	23	50	43	37	55	57	45	105	100	82	66	58	48	78	71	57	144	129	105	
		専 門 職 学 位 課 程 合 計 Total			180		54		59		113		109		97		206		163		156				319					
				21	36	13	35	22	16	56	58	29	50	76	37	61	70	45	111	146	82	71	112	50	96	92	61	167	204	111
		合 計 Total			300		89		111		200		162		160		322		251		271				522					
				24	37	13	39	27	16	63	64	29	51	87	37	72	79	45	123	166	82	75	124	50	111	106	61	186	230	111

区 分 Courses and Departments			入学 定員 Admission Capacity	2 年 次 2nd grade			合 計 Total						
				在学学生数 Number of Students			在学学生数 Number of Students						
				男 Male	女 Female	計 Total	男 Male	女 Female	計 Total				
修 士 課 程 Master of Education	人間教育専攻 Human Education (2019年度から 人間形成コースを併設)	心 理 臨 床 コ ー ス Clinical Psychology		1	1	2	1	1	2				
		現 代 教 育 課 題 総 合 コ ー ス Basic Human Science for Integrated Studies		2	1	3	2	1	3				
	修 士 課 程 合 計 Total		120	1	1	1	1	1	1	2	2	2	
			3	2	5	3	2	5					
専 門 職 学 位 課 程 Professional Degree Course	高度中学校教育実践専攻 Advanced Practice of School Education	自然・生活系 教科実践 高度化コース Natural and Living Sciences Education School Subjects	数 学 科 教 育 実 践 分 野 Mathematics		1	1	1	1	1	2	2	2	
			1	1	1	1	1	1	2	2	2		
		教 科 実 践 高 度 化 系 計 Subtotal		180	1	1	1	1	1	1	2	2	2
				1	1	1	1	1	1	2	2	2	
	専 門 職 学 位 課 程 合 計 Total		300	1	1	1	1	1	1	2	2	2	
			4	2	6	4	2	6					
	合 計 Total		300	1	2	1	1	1	1	2	3	2	

旧カリキュラム

3年以上の現職教員(内数)

The figure indicates the number of students with three years or more teaching experience.

在学学生数

The numbers indicate the number of students.

遠隔教育プログラム受講者(内数)

The figure indicates the number of students in the Distance Learning Program.

長期履修学生(内数)

The figure indicates the number of students in the Three-Year Master Course.

総合計 Grand Total	男 Male				女 Female				計 Total			
	255				273				528			
	76	126	1	50	112	107	1	61	188	233	2	111

兵庫教育大学大学院連合学校教育学研究科(博士課程)(構成大学として参加)

The Joint Graduate School (Ph. D. Program) in Science of School Education, Hyogo University of Teacher Education (with the university participating as a constituent school)

(2025 (令和7) 年5月1日現在)

(May 1, 2025)

区 分 courses	入 学 定 員 Admission Capacity	収 容 定 員 Enrollment Capacity	在 学 生 数 Number of Students	1 年次 1 st grade		2 年次 2 nd grade		3 年次 3 rd grade	
				男 Male	女 Female	男 Male	女 Female	男 Male	女 Female
学 校 教 育 実 践 学 専 攻 Field of School Instruction	12	36	47(12)	6(1)	5	8(1)	4	14(4)	10(6)
先 端 課 題 実 践 開 発 専 攻 Field of Instructional Development in Forefront Issues	6	18	25(9)	5(1)	1(1)	2(1)	4(1)	9(2)	4(3)
教 科 教 育 実 践 学 専 攻 Field of Content Area Instruction	18	54	106(14)	12(2)	7(1)	12(2)	7	37(5)	31(4)
合 計 Total	36	108	178(35)	23(4)	13(2)	22(4)	15(1)	60(11)	45(13)

備考：( ) 内の数は、鳴門教育大学への配属学生数を内数で示す。

Note: The figures in parentheses indicate number of students assigned specifically to Naruto University of Education.

新カリキュラム

3年以上の現職教員(内数)

The figure indicates the number of students with three years or more teaching experience.

在学学生数

The numbers indicate the number of students.

教職大学院遠隔教育プログラム受講者(内数)

The figure indicates the number of students in the Distance Learning Program (Professional School for Teacher Education).

長期履修学生(内数)

The figure indicates the number of students in the Three-Year Master Course.



学校教育学部 College of Education

(2025 (令和7) 年5月1日現在)  
(May 1, 2025)

区分 Courses			入学定員 Admission Capacity	収容定員 Enrollment Capacity	1 年 次 1st grade			区 分 Courses	2 年 次 2nd grade			3 年 次 3rd grade			4 年 次 4th grade			計(2～4年次) Total					
					男 Male	女 Female	計 Total		男 Male	女 Female	計 Total	男 Male	女 Female	計 Total	男 Male	女 Female	計 Total	男 Male	女 Female	計 Total			
学 校 教 育 教 員 養 成 課 程	幼 児 教 育 専 修 Early Childhood Education		100	20	0	4	4	幼 児 教 育 専 修 Early Childhood Education			0	5	5	0	5	5	0	5	5	0	15	15	
	小 学 校 教 育 専 修 Elementary School Education	学 校 教 育 実 践 コー ス Teaching Practice and School Education		小 学 校 教 育 専 修 Elementary School Education	5		6	11	学 校 教 育 実 践 コー ス Teaching Practice and School Education		2	7	9	3	6	9	4	4	8	9	17	26	
		国 語 科 教 育 コー ス Japanese Education			5		4	9	2	4	6	1	6	7	8	14	22						
	国 語 科 教 育 コー ス Japanese Education				8		8	16	英 語 科 教 育 コー ス English Education		1	2	3	2	0	2	2	0	2	5	2	7	
	英 語 科 教 育 コー ス English Education				2		4	6	社 会 科 教 育 コー ス Social Science Education		5	0	5	3	2	5	5	0	5	13	2	15	
	社 会 科 教 育 コー ス Social Science Education				9		5	14	算 数 科 教 育 コー ス Mathematics Education		4	1	5	4	2	6	2	4	6	10	7	17	
	算 数 科 教 育 コー ス Mathematics Education				13		2	15	理 科 教 育 コー ス Science Education		2	3	5	4	1	5	2	2	4	8	6	14	
	理 科 教 育 コー ス Science Education				1		5	6	音 楽 科 教 育 コー ス Music Education		1	2	3	0	1	1	0	3	3	1	6	7	
	音 楽 科 教 育 コー ス Music Education				0		4	4	図 画 工 作 科 教 育 コー ス Fine Art Education		0	3	3	0	2	2	0	2	2	0	7	7	
	図 画 工 作 科 教 育 コー ス Fine Art Education				3		2	5	体 育 科 教 育 コー ス Health and Physical Education		2	2	4	3	2	5	4	3	7	9	7	16	
	体 育 科 教 育 コー ス Health and Physical Education				4		5	9	技 術 科 教 育 コー ス Technology Education		2	0	2	4	0	4	3	1	4	9	1	10	
	技 術 科 教 育 コー ス Technology Education				6		1	7	家 庭 科 教 育 コー ス Home Economics Education		0	3	3	0	3	3	0	3	3	0	9	9	
	家 庭 科 教 育 コー ス Home Economics Education				0		7	7	小 計 Total		24	27	51	25	23	48	23	28	51	72	78	150	
	小 学 校 ・ 中 学 校 教 育 専 修 Total (Elementary School and Lower Secondary School Education)				中 学 校 教 育 専 修 Lower Secondary School Education	0		4	4	国 語 科 教 育 コー ス Japanese Education		3	2	5	1	4	5	2	4	6	6	10	16
国 語 科 教 育 コー ス Japanese Education		3		2		5	英 語 科 教 育 コー ス English Education		1	4	5	2	1	3	4	3	7	7	8	15			
英 語 科 教 育 コー ス English Education		5		1		6	社 会 科 教 育 コー ス Social Science Education		5	1	6	3	3	6	4	2	6	12	6	18			
社 会 科 教 育 コー ス Social Science Education		4		3		7	数 学 科 教 育 コー ス Mathematics Education		4	3	7	6	3	9	2	4	6	12	10	22			
数 学 科 教 育 コー ス Mathematics Education		5		1		6	理 科 教 育 コー ス Science Education		5	1	6	3	3	6	5	2	7	13	6	19			
理 科 教 育 コー ス Science Education		0		4		4	音 楽 科 教 育 コー ス Music Education		0	4	4	0	2	2	0	5	5	0	11	11			
音 楽 科 教 育 コー ス Music Education		0		4		4	美 術 科 教 育 コー ス Fine Art Education		0	4	4	0	2	2	1	1	2	1	7	8			
美 術 科 教 育 コー ス Fine Art Education		1		2		3	保 健 体 育 科 教 育 コー ス Health and Physical Education		1	2	3	2	1	3	0	3	3	3	6	9			
保 健 体 育 科 教 育 コー ス Health and Physical Education		4		1		5	技 術 科 教 育 コー ス Technology Education		4	1	5	2	2	4	5	0	5	11	3	14			
技 術 科 教 育 コー ス Technology Education		0		4		4	家 庭 科 教 育 コー ス Home Economics Education		0	4	4	0	4	4	0	4	4	0	12	12			
家 庭 科 教 育 コー ス Home Economics Education		23		26		49	小 計 Total		23	26	49	19	25	44	23	28	51	65	79	144			
小 学 校 ・ 中 学 校 専 修 計 Total (Elementary School and Lower Secondary School Education)		47		53		100	小 学 校 ・ 中 学 校 専 修 計 Total (Elementary School and Lower Secondary School Education)		47	53	100	44	48	92	46	56	102	137	157	294			
特 別 支 援 教 育 専 修 Special Needs Education		20		1		5	6	特 別 支 援 教 育 専 修 Special Needs Education		0	6	6	0	8	8	3	5	8	3	19	22		
合 計 ( 1 年 次 ) Grand Total (1st)			100	400	52	58	110	合 計 ( 2 ～ 4 年 次 ) Grand Total (2nd ～ 4th)			47	64	111	44	61	105	49	66	115	140	191	331	
総 合 計 ( 1 ～ 4 年 次 ) Grand Total (1st ～ 4th grade)																				192	249	441	



キャンパス風景  
Campus Scenery



授業風景  
Class Scenery



課外活動  
Extracurricular Activities



模擬授業エリア  
Trial Lesson Area



キャンパス風景  
Campus Scenery



キャンパス風景  
Campus Scenery



大学祭  
University Festival



コアステーション1F 就職支援室  
Core Station 1F Employment Support Office



# 大学院修了者数

The Number of Graduates from the Graduate School

区 分 Courses and Departments	昭和60年度～ 令和 2 年度 1985 ～ 2020	令和 3 年度 2021	令和 4 年度 2022	令和 5 年度 2023	令和 6 年度 2024	累 計 Total
人間教育専攻 Human Education	70 14 17	87 15 29	96 12 40	108 11 46	102 14 39	463 66 171
心理臨床コース Clinical Psychology	39 7 3	39 4 7	47 4 14	60 6 16	54 6 9	239 27 49
現代教育課題総合コース Basic Human Science for Integrated Studies	10 4 3	15 8 2	17 6 3	7 5 0	5 4 0	54 27 8
グローバル教育コース Global Education	21 3 11	33 3 20	32 2 23	41 0 30	43 4 30	170 12 114
高度学校教育実践専攻 Advanced Practice of School Education	60 37 0	110 37 0	93 28 0	107 31 0	109 50 0	479 183 0
国語科教育コース（国語科教育実践分野） Japanese	10 4 0	3 2 0	3 0 0	8 2 0	2 0 0	26 8 0
英語科教育コース（英語科教育実践分野） English	4 4 0	17 7 0	9 2 0	8 2 0	8 4 0	46 19 0
社会科教育コース（社会科教育実践分野） Social Studies	4 3 0	7 0 0	8 0 0	8 0 0	9 0 0	36 3 0
数学科教育コース（数学科教育実践分野） Mathematics	3 1 0	15 1 0	11 1 0	7 1 0	14 1 0	50 5 0
理科教育コース（理科教育実践分野） Science	0 0 0	6 0 0	3 0 0	6 0 0	2 0 0	17 0 0
技術・工業・情報科教育コース（技術・工業・情報科教育実践分野） Technology and Information	1 0 0	7 0 0	5 0 0	5 0 0	3 2 0	21 2 0
家庭科教育コース（家庭科教育実践分野） Home Economics	0 0 0	1 0 0	1 0 0	5 0 0	2 1 0	9 1 0
音楽科教育コース（音楽科教育実践分野） Music	2 2 0	0 0 0	1 0 0	4 1 0	3 1 0	10 4 0
美術科教育コース（美術科教育実践分野） Art	2 1 0	2 2 0	1 0 0	2 0 0	6 1 0	13 4 0
保健体育科教育コース（保健体育科教育実践分野） Health and Physical Education	2 0 0	7 1 0	7 1 0	12 1 0	4 0 0	32 3 0
子ども発達支援コース Early Childhood and Special Needs Education	9 5 0	14 5 0	9 5 0	7 0 0	0 0 0	39 15 0
教育探究総合コース Integrated Studies of Education				3 3 0	6 0 0	9 3 0
特別支援教育コース Special Needs Education				5 5 0	3 2 0	8 7 0
幼児教育コース Early Childhood Education				0 0 0	5 4 0	6 4 0
学校づくりマネジメントコース School Leadership and Management	6 6 0	10 10 0	11 11 0	7 7 0	11 11 0	45 45 0
生徒指導コース School Guidance and Counseling	5 5 0	4 4 0	5 5 0	2 2 0	11 11 0	27 27 0
学習指導力・ICT教育実践力開発コース（学習指導力開発コース） Development on Practice of Learning Guidance and Application of ICT	6 6 0	5 5 0	3 3 0	7 7 0	12 12 0	33 33 0
教員養成特別コース Special Teacher Training	6 0 0	12 0 0	16 0 0	10 0 0	8 0 0	52 0 0
計 Total	130 51 17	197 52 29	189 40 40	215 42 46	211 64 39	942 249 171

修了者数  
The number in the first column indicates those who graduate.  
経験年数 3 年以上の現職教員（内数）  
The number in the second column indicates those who have teaching experience longer than three years.  
外国人留学生（内数）  
The number in the third column indicates the students from foreign countries.

備考：（ ）内の名称は、旧専攻・コース・分野の名称を表す。

2000（平成12）年度に生徒指導コースの臨床心理分野が、臨床心理士養成大学院第一種指定校に認定されて以来、生徒指導コース及び教育臨床コースの臨床心理分野を308人が修了した。  
2007年度からは、臨床心理士養成コースとなり、2019年度からは心理臨床コース臨床心理学領域となった。

区 分 Courses and Departments	昭和60年度～ 令和 2 年度 1985 ～ 2020	令和 3 年度 2021	令和 4 年度 2022	令和 5 年度 2023	令和 6 年度 2024	累 計 Total
学校教育専攻 School Education	2,006 1,225 33					2,006 1,225 33
人間形成コース（人間形成基礎） Human Development	331 160 5					331 160 5
学校改善コース（教育経営） School Improvement	242 197 8					242 197 8
授業開発コース（教育方法） Curriculum, Teaching and Learning	388 343 4					388 343 4
教育臨床コース（生徒指導） Clinical Studies and Practice of Education	678 410 4					678 410 4
生徒指導コース School Guidance and Counseling	3 3 0					3 3 0
臨床心理士養成コース Training and Practice in Clinical Psychology	58 10 0					58 10 0
幼年発達支援コース（幼児教育） Early Childhood Education, Care and Welfare	221 47 10					221 47 10
総合学習開発コース Basic Human Science for Integrated Studies	85 55 2					85 55 2
人間教育専攻 Human Education	870 120 19	2 1 0	1 0 0			873 121 19
人間形成コース Human Development	142 16 12	0 0 0	0 0 0			142 16 12
幼年発達支援コース Early Childhood Education, Care and Welfare	95 6 3	0 0 0	0 0 0			95 6 3
現代教育課題総合コース Basic Human Science for Integrated Studies	189 43 2	1 1 0	0 0 0			190 44 2
臨床心理士養成コース Training and Practice in Clinical Psychology	444 55 2	1 0 0	1 0 0			446 55 2
特別支援教育専攻（障害児教育） Special Needs Education	452 170 6	0 0 0	0 0 0			452 170 6
教科・領域教育専攻 Education for Specialized Subject Matter and Field	3,599 1,248 199	3 0 0	0 0 0			3,602 1,248 199
言語系コース Language Education	856 379 45	1 0 0	0 0 0			857 379 45
社会系コース Social Science Education	610 201 20	0 0 0	0 0 0			610 201 20
自然系コース Natural Science Education	677 237 28	1 0 0	0 0 0			678 237 28
芸術系コース Arts Education	660 195 33	0 0 0	0 0 0			660 195 33
生活・健康系コース Health and Living Sciences Education	707 234 20	1 0 0	0 0 0			708 234 20
国際教育コース（国際教育協力） International Education	89 2 53	0 0 0	0 0 0			89 2 53
高度学校教育実践専攻 Advanced Practice of School Education	483 358 0	0 0 0	0 0 0			483 358 0
教職実践力高度化コース Advanced Educational Practitioner （学校・学級経営，学校臨床実践，カリキュラム開発）	358 358 0	0 0 0	0 0 0			358 358 0
教員養成特別コース Special Teacher Training	125 0 0	0 0 0	0 0 0			125 0 0
総 合 計 Grand Total	7,410 3,121 257	5 1 0	1 0 0			7,416 3,122 257





学部卒業生数

The Number of Graduates from the Undergraduate Programs

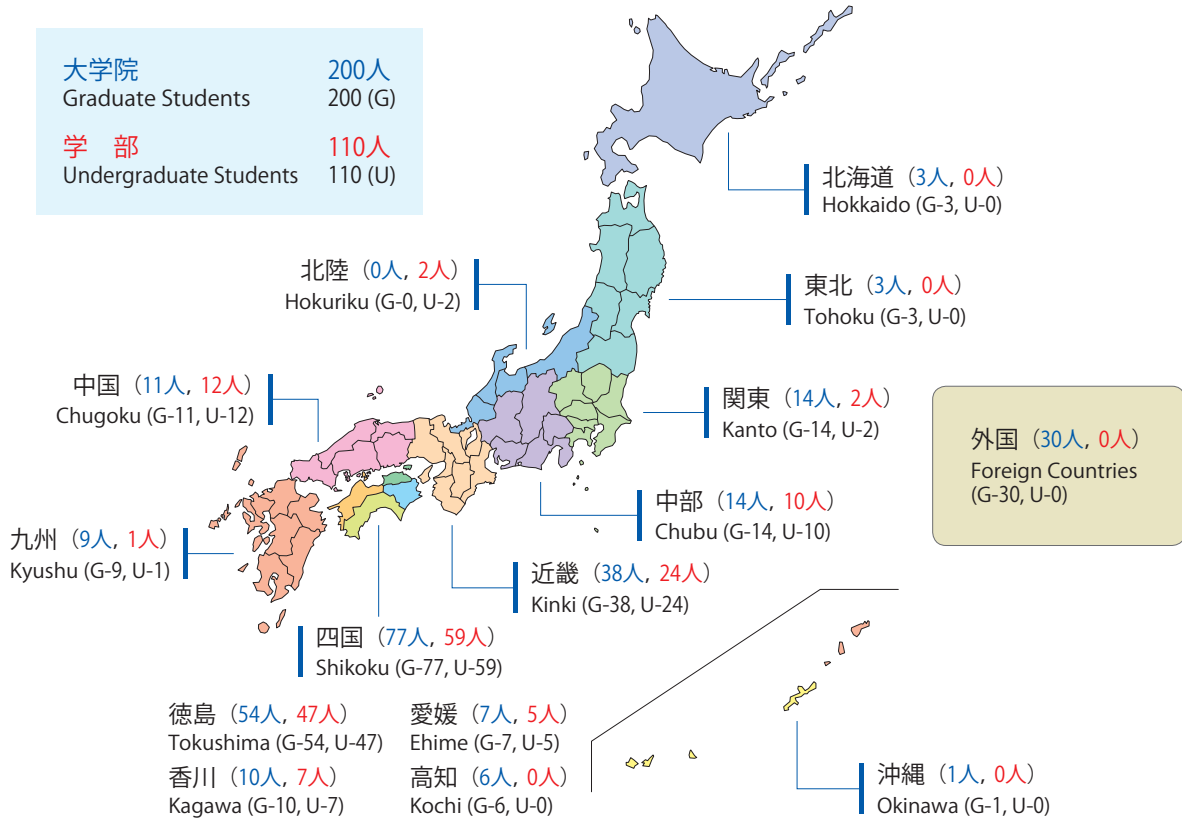
区 分			平成元年度～令和2年度 1989-2020	令和3年度 2021	令和4年度 2022	令和5年度 2023	令和6年度 2024	累 計 Total	
Courses									
旧課程 The Old Curriculum	初等教育教員養成課程 Teacher Training Courses for Kindergarten and Primary School	学校教育専修 Elementary School Education	250					250	
		幼児教育専修 Early Childhood Education	86					86	
		教科・領域教育専修 Education for Specialized Subject Matter	言語系（国語科）教育コース Language Education (Japanese)	210					210
			社会系（社会科）教育コース Social Science Education	198					198
			自然系（算数科）教育コース Natural Science Education (Mathematics)	184					184
			自然系（理 科）教育コース Natural Science Education (Science)	151					151
			芸術系（音楽科）教育コース Arts Education (Music)	122					122
			芸術系（図画工作科）教育コース Arts Education (Fine Art)	100					100
			生活・健康系（体育科）教育コース Health and Living Science Education (Health and Physical)	131					131
			生活・健康系（家庭科）教育コース Health and Living Science Education (Home Economics)	76					76
		計 Total	1,508					1,508	
	中学校教員養成課程 Teacher Training Courses for Lower Secondary School	言語系（国語科）教育専攻 Language Education (Japanese)	102					102	
		言語系（英語科）教育専攻 Language Education (English)	100					100	
		社会系（社会科）教育専攻 Social Science Education	107					107	
		自然系（数学科）教育専攻 Natural Science Education (Mathematics)	103					103	
		自然系（理 科）教育専攻 Natural Science Education (Science)	102					102	
		芸術系（音楽科）教育専攻 Arts Education (Music)	78					78	
		芸術系（美術科）教育専攻 Arts Education (Fine Art)	81					81	
		生活・健康系（保健体育科）教育専攻 Health and Living Science Education (Health and Physical)	95					95	
		生活・健康系（技 術 科）教育専攻 Health and Living Science Education (Technology)	94					94	
		生活・健康系（家 庭 科）教育専攻 Health and Living Science Education (Home Economics)	82					82	
		計 Total	944					944	
	計 Total		2,452					2,452	
新課程 The New Curriculum	学校教育教員養成課程 Teacher Training Courses	幼児教育専修 Early Childhood Education	98	6	5	5	5	119	
		小学校教育 Elementary School Education	学校教育コース School Education	86	—	—	—	—	86
			学校教育実践コース Teaching Practice and School Education	56	9	9	8	8	90
			国語科教育コース Japanese Education	138	8	9	7	6	168
			英語科教育コース English Education	59	1	4	3	3	70
			社会科教育コース Social Science Education	92	5	4	6	5	112
			算数科教育コース Mathematics Education	102	6	5	7	6	126
			理 科教育コース Science Education	89	5	4	4	5	107
			音楽科教育コース Music Education	61	3	4	2	4	74
			図画工作科教育コース Fine Art Education	53	4	3	2	2	64
			体育科教育コース Health and Physical Education	105	7	6	6	5	129
			技術科教育コース Technology Education	60	4	1	5	4	74
			家庭科教育コース Home Economics Education	66	4	4	4	4	82
		中学校教育専修 Lower Secondary School Education	国語科教育コース Japanese Education	90	5	5	5	3	108
			英語科教育コース English Education	96	7	5	6	5	119
			社会科教育コース Social Science Education	106	6	6	6	6	130
			数学科教育コース Mathematics Education	110	5	6	8	7	136
			理 科教育コース Science Education	96	5	6	6	5	118
			音楽科教育コース Music Education	67	3	2	5	2	79
			美術科教育コース Fine Art Education	63	3	4	2	4	76
			保健体育科教育コース Health and Physical Education	64	3	3	3	3	76
		修	技術科教育コース Technology Education	68	3	4	1	4	80
			家庭科教育コース Home Economics Education	67	3	3	4	4	81
			障害児教育専修 Special Needs Education	48	—	—	—	—	48
			特別支援教育専修 Special Needs Education	51	7	5	6	6	75
	計 Total		1,991	112	107	111	106	2,427	
合 計 Grand Total		4,443	112	107	111	106	4,879		



地域別入学状況

The Number of Matriculated Students by Areas

(2025 (令和7) 年度)



就職状況

Employment of Graduates

2024年3月 大学院修了者    Graduates from the Graduate School in March 2024    (2024 (令和6) 年9月30日現在)  
(September 30, 2024)

区 分 Description	修了者数 Graduates from the Graduate Schools	教 員 就 職 者 Number of Graduates who hold teaching jobs							教員以外 の就職者 Other Occupation	進学者 Gone on to a higher education	その他 Others
		幼稚園 Kindergarten	小学校 Elementary School	中学校 Lower Secondary School	高等学校 High School	特別 支援学校 School for Special Needs Education	その他 Others	小 計 Subtotal			
学校教育研究科 Graduate School of Education	163	0	27(6)	27(8)	19(12)	1	9(1)	83(27)	48	3	29

備考：現職教員を除く。( ) 内の数は、期限付教員を内数で示す。  
Note: Teachers in active service are excluded. The number in parentheses shows the number of part time teachers.

2024年3月 学部卒業生    Graduates from the Undergraduate Programs in March 2024    (2024 (令和6) 年9月30日現在)  
(September 30, 2024)

区 分 Description	卒業生数 Graduates from the Undergraduate Programs	教 員 就 職 者 Number of Graduates who hold teaching jobs						保育士 Nursery Teacher	教員・保育士 以外の就職者 Other Occupation	進学者 Gone on to a higher education	その他 Others
		幼稚園 Kindergarten	小学校 Elementary School	中学校 Lower Secondary School	高等学校 High School	特別 支援学校 School for Special Needs Education	小 計 Subtotal				
学校教育学部 College of Education	110	3(1)	39(15)	23(5)	10(6)	5	80(27)	2	10	17	1

備考：( ) 内の数は、期限付教員を内数で示す。  
Note: The number in parentheses shows the number of part time teachers.

※2025 (令和7) 年3月卒業生及び修了者の就職状況については、2025 (令和7) 年9月30日に確定します。  
The employment rate of graduates from our university and graduate school as of March 2025 will be published on September 30, 2025.



## 収入支出予算額

## Revenue and Expenditure

### 2025（令和7）年度予算

（単位：百万円）  
（unit：million yen）

区 分 Category	金 額 Amount	区 分 Category	金 額 Amount
収 入 Income		支 出 Expenditure	
運営費交付金 Subsidies for Operating Expenses	3,511	業務費 Operating Expenses	4,421
施設整備費補助金 Facility Maintenance Subsidy	1,153	教育研究経費 Teaching and research	4,421
補助金等収入 Income from Subsidies, etc.	61	施設整備費 Facility Maintenance	1,153
大学改革支援・学位授与機構施設費交付金 Subsidy from National Institution for Academic Degrees and Quality Enhancement of Higher Education	0	補助金等 Subsidies, etc.	37
自己収入 Self-generated Income	604	産学連携等研究経費及び寄附金事業費等 Research Expenses Arising from Industry Collaboration and Endowment Projects	121
授業料，入学金及び検定料収入 Tuition, entrance, and examination fees	569		
財産処分収入 Proceeds from Disposal	0		
雑収入 Miscellaneous income	35		
産学連携等研究収入及び寄附金収入等 Income from Industry Collaboration and Endowments	121		
目的積立金取崩 Liquidation of Reserves	243		
引当特定資産取崩 Liquidation of Reserved assets	39		
計 Total	5,732	計 Total	5,732

【人件費の見積り】 期間中総額3,007百万円を支出する（退職手当は除く）。

注）【運営費交付金】のうち，令和7年度当初予算額3,378百万円，令和6年度よりの繰越額132百万円。

注）【施設整備費補助金】のうち，令和7年度当初予算額513百万円，令和6年度よりの繰越額640百万円。

注）【補助金等収入】のうち，令和7年度当初予算額39百万円，令和6年度よりの繰越額22百万円。

注）【補助金等収入】には，授業料等減免費交付金24百万円（見込額）が含まれており，本補助金は授業料等免除に使用。



## 科学研究費助成事業

## Grants-in-Aid for Scientific Research

### 2025（令和7）年度採択状況

（2025（令和7）年5月1日現在）  
（May 1, 2025）

研 究 種 目 Research Areas	採択件数（件） Number of Accepted Proposals	交付額（円） Granted Amounts	
		直接経費 Direct Expenses	間接経費 Indirect Expenses
基盤研究（A） Grant-in-Aid for Scientific Research (A)	0	0	0
基盤研究（B） Grant-in-Aid for Scientific Research (B)	6(5)	22,600,000	6,780,000
基盤研究（C） Grant-in-Aid for Scientific Research (C)	28(9)	23,800,000	7,140,000
挑戦的研究（開拓） Grant-in-Aid for Challenging Research (Pioneering)	0	0	0
挑戦的研究（萌芽） Grant-in-Aid for Challenging Research (Exploratory)	0	0	0
若手研究 Grant-in-Aid for Young Scientists	10(1)	6,700,000	2,010,000
研究活動スタート支援 Grant-in-Aid for Research Activity Start-up	0	0	0
小 Subtotal	44(15)	53,100,000	15,930,000
奨励研究 Grant-in-Aid for Encouragement of Scientists	0	0	0
合 Total	44(15)	53,100,000	15,930,000

\*採択件数は，本学教員のうち科研費の各研究種目に研究代表者として採択された数（延べ）を表す。（ ）内の数は，新規採択件数を内数で表す。

\*挑戦的研究の採択結果は6月下旬となる。



## 土地・建物等

## Land and Buildings

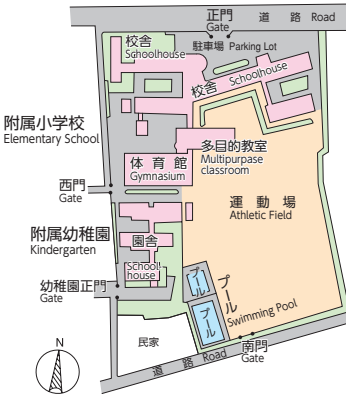
区 分 Description	土地 (m <sup>2</sup> ) Land (m <sup>2</sup> )	建 物 (延面積 m <sup>2</sup> ) Building (Total area, m <sup>2</sup> )	区 分 Description	土地 (m <sup>2</sup> ) Land (m <sup>2</sup> )	建 物 (延面積 m <sup>2</sup> ) Building (Total area, m <sup>2</sup> )
学 校 教 育 学 部 College of Education	239,077	①共通研究 A 棟 Common Research Building A 棟 7,243	⑮学 生 宿 舎 Dormitories	26,413	学 生 宿 舎 Dormitories 11,085
		②共通研究 C 棟 Common Research Building C 棟 7,535			そ の 他 80
		③技 術 棟 Technical Service Center 棟 209			計 11,165
		④共通研究 D 棟 Common Research Building D 棟 5,774	職 員 宿 舎 Residence for faculty and staff	11,754	職 員 宿 舎 Residence 8,251
		⑤共通研究 E 棟 Common Research Building E 棟 2,594			そ の 他 64
		⑥共通講義 B 棟 Common Lecture Building B 棟 3,719			計 8,315
		⑦附 属 図 書 館 University Library 3,138	附 属 幼 稚 園 University Attached Kindergarten	2,122	園 舎 Schoolhouse 992
		⑧総合学生支援棟(コアステーション) General Student Services Building (Core Station) 1,834			そ の 他 0
		⑨本 部 棟 Administration Building 棟 2,458			計 992
		⑩地 域 共 創 棟 Regional Co-Creation Building 棟 2,436	附 属 小 学 校 University Attached Elementary School	20,373	校 舎 Schoolhouse 5,575
		⑪体 育 館 Gymnasium 棟 2,274			体 育 館 963
		⑫課外活動共用施設 Club House 505			そ の 他 143
		⑬講 堂 Auditorium 1,085	附 属 中 学 校 University Attached Lower Secondary School	18,001	校 舎 Schoolhouse 4,863
		⑭大 学 会 館 University Hall 1,840			体 育 館 1,071
		⑯非常勤講師宿泊施設 Guest House 426			そ の 他 109
		⑰艇 庫 Boathouse 99	附属特別支援学校 University Attached School for Special Needs Education	8,843	校 舎 Schoolhouse 3,898
		⑱設備 棟 Maintenance Building 595			体 育 館 420
		⑲情報基盤センター Center for Information Technology Services 480			そ の 他 157
		⑳弓 道 場 Archery Range 128	合 計 Grand Total	326,583	計 4,475
		㉑共同実験 棟 Collaborative Teaching and Research Building 280			83,083
		そ の 他 760			
		計 45,412			



附属中学校  
University Attached Lower Secondary School

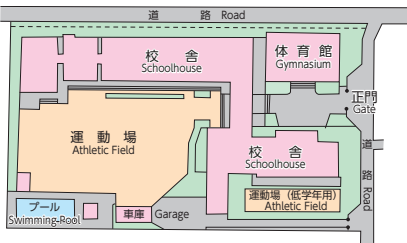
### 附属幼稚園・附属小学校

### University Attached Kindergarten and Elementary School



### 附属特別支援学校

### University Attached School for Special Needs Education





大学間交流協定締結校 Agreement of International Academic Exchange (2025 (令和7) 年5月1日現在) (May 1, 2025)

国(地域)名 Names of Countries (Regions)	大 学 名 Names of Universities	協定締結年月日 Dates of Agreement	国(地域)名 Names of Countries (Regions)	大 学 名 Names of Universities	協定締結年月日 Dates of Agreement
大 韓 民 国 Korea	京 仁 教 育 大 学 校 Gyeongin National University of Education	平成7年5月11日 May 11, 1995	台 湾 Taiwan	台 北 市 立 大 学 University of Taipei	平成22年9月3日 September 3, 2010
中華人民共和国 China	南 開 大 学 Nankai University	平成8年5月7日 May 7, 1996	大 韓 民 国 Korea	光 州 教 育 大 学 校 Gwangju National University of Education	平成23年5月23日 May 23, 2011
大 韓 民 国 Korea	釜山大学校師範大学・教育大学院 College of Education and Graduate School of Education at Pusan National University	平成11年3月31日 March 31, 1999	モザンビーク共和国 Mozambique	モザンビーク教育大学 Pedagogical University of Mozambique	平成29年3月9日 March 9, 2017
中華人民共和国 China	青 島 大 学 Qingdao University	平成12年8月1日 August 1, 2000	ベトナム社会主義共和国 Viet Nam	カ ン ト ー 大 学 Can Tho University	令和元年11月25日 November 25, 2019
南アフリカ共和国 South Africa	プ レ ト リ ア 大 学 University of Pretoria	平成14年7月17日 July 17, 2002	アメリカ合衆国 United States of America	ウェスタンカロライナ大学 Western Carolina University	令和3年5月11日 May 11, 2021
タ イ 王 国 Thailand	シーナカリンウィロート大学 Srinakharin Wirot University	平成15年6月20日 June 20, 2003	タ イ 王 国 Thailand	チャンカセーム・ラチャパット大学 Chandrakasem Rajabhat university	令和7年1月24日 January 24, 2025
中華人民共和国 China	北 京 師 範 大 学 Beijing Normal University	平成16年9月27日 September 27, 2004	インドネシア共和国 Republic of Indonesia	アフマドダーラン大学 Ahmad Dahlan university	令和7年2月4日 February 4, 2025
タ イ 王 国 Thailand	コ ン ケ ン 大 学 Khon Kaen University	平成18年3月6日 March 6, 2006			

外国人留学生 Foreign Students (2025 (令和7) 年5月1日現在) (May 1, 2025)

国(地域)名 Names of Countries (Regions)	大学院 学校教育研究科 Graduate Students	学校教育学部 Undergraduate Students	教員研修留学生 Teacher Trainees	研究生 Research Students		特別聴講学生 Exchange Students	合 計 Total
				大学院 Graduate	学 部 Undergraduate		
タ イ 王 国 Thailand	1					1	2
モン ゴ ル Mongolia	1						1
中 国 China	34					2	36
ラ オ ス Laos	2						2
台 湾 Taiwan	2					1	3
ネ パ ール Nepal	2						2
マダガスカル Madagascar			1				1
ケ ニ ア Kenya			1				1
ナイジェリア Nigeria	2						2
ガ ー ナ Ghana			2				2
コートジボワール Cote d'Ivoire	1						1
モ ロ ッ コ Morocco	1		1				2
ウ ガ ン ダ Uganda			1				1
マ リ Mali	1						1
セ ー シェ ル Seychelles	1						1
モザンビーク Mozambique	3						3
ブルキナファソ Burkina Faso	4						4
ギニアビサウ Guinea-Bissau	1						1
パプアニューギニア Papua New Guinea	4						4
フ ィ ジ ー Fiji	1						1
バ ナ ア ツ Vanuatu	1						1
ア メ リ カ America	1						1
エルサルバドル El Salvador	4						4
ニ カ ラ グ ア Nicaragua	2						2
コ ロ ン ビ ア Colombia	1						1
ウズベキスタン Uzbekistan	4						4
合 計 Total	74		6			4	84

兵庫教育大学大学院  
連合学校教育学研究科(博士課程)：  
鳴門教育大学配属外国人留学生

The Joint Graduate School (Ph. D. Program) in Science of School Education, Hyogo University of Teacher Education:  
Number of foreign students assigned specifically to Naruto University of Education

(2025 (令和7) 年5月1日現在) (May 1, 2025)			
国(地域)名 Names of Countries (Regions)	大学院連合学校教育学研究科 Ph.D Students	研究生 Research Students	計 Total
中 国 China	1	1	2
ベ ル ギ ー Belgium	1	0	1
計 Total	2	1	3

協定締結校との学生短期留学状況  
The Number of Exchange Students to and from Sisters Universities

区 分 Description	令和3年度まで ～2021		令和4年度 2022		令和5年度 2023		令和6年度 2024		累 計 Total	
	受入 Admittance	派遣 Dispatch	受入 Admittance	派遣 Dispatch	受入 Admittance	派遣 Dispatch	受入 Admittance	派遣 Dispatch	受入 Admittance	派遣 Dispatch
京 仁 教 育 大 学 校 Gyeongin National University of Education	31	16							31	16
南 開 大 学 Nankai University	15	12							15	12
釜山大学校師範大学・教育大学院 College of Education and Graduate School of Education at Pusan National University	2	2							2	2
青 島 大 学 Qingdao University	25						4		29	
プ レ ト リ ア 大 学 University of Pretoria	7	2							7	2
シーナカリンウィロート大学 Srinakharin Wirot University	29		2		2		1		34	
北 京 師 範 大 学 Beijing Normal University	4	1							4	1
コ ン ケ ン 大 学 Khon Kaen University	15	2							15	2
ノースカロライナ大学ウィルミントン校 University of North Carolina at Wilmington		1								1
イーストカロライナ大学 East Carolina University		2								2
ウェスタンカロライナ大学 Western Carolina University	1	7					1		1	8
台 北 市 立 大 学 (台北市立教育大学) University of Taipei	10				1		2		13	

福利厚生施設 University Hall and Dormitories

大 学 会 館 University Hall

階 別 Floor and Total Area	室 名 Name of Provision	室面積 Area	内 容 Description
1 階 1st floor 延 754m <sup>2</sup>	第 1 食 堂 1st cafeteria	394m <sup>2</sup>	昼の食事等 (約200席) Serving lunch (about 200 seats).
2 階 2nd floor 延 665m <sup>2</sup>	売 店 Shop	176m <sup>2</sup>	書籍・文書類・日用品・食料品・コピーサービス等 Book, stationery, Daily necessities notions, and grocery. Copy service.
	第 2 食 堂 2nd cafeteria	75m <sup>2</sup>	課外活動・研究会等 Club activities, Seminars
	フリースペース(渦たまり) Free lounge (UZUTAMARI)	50m <sup>2</sup>	フリースペース Free lounge
	多 目 的 ル ー ム 1 Multipurpose Room 1	19m <sup>2</sup>	課外活動・研究会等 Club activities, Seminars
	多 目 的 ル ー ム 2 Multipurpose Room 2	17m <sup>2</sup>	課外活動・研究会等 Club activities, Seminars
3 階 3rd floor 延 421m <sup>2</sup>	第 1 集 会 室 1st conference room	35m <sup>2</sup>	課外活動・研究会等 Club activities, Seminars
	第 2 集 会 室 2nd conference room	43m <sup>2</sup>	課外活動・研究会等 Club activities, Seminars
	第 3 集 会 室 3rd conference room	77m <sup>2</sup>	課外活動・研究会等 Club activities, Seminars
	第 4 集会室 (和室) 4th conference room (Japanese style)	56m <sup>2</sup>	課外活動・研究会等 Club activities, Seminars



大学会館  
University Hall

学 生 宿 舎 Dormitories

区 分 Dormitories for	棟 数 No. of Bldgs.	室(戸)数 No. of Rooms	1室(戸)当たり面積 Area / Room	寄宿料(月額) Rental fee (monthly)
単身用学生宿舍 (男子) Single men	2	160 室	約 10m <sup>2</sup> ca	4,300 円 yen
単身用学生宿舍 (女子) Single women	3	240 室	約 10m <sup>2</sup> ca	4,300 円 yen
世 帯 用 学 生 宿 舎 Students with families	1	40 戸	約 40m <sup>2</sup> ca	9,500 円 yen
	1	40 戸	約 48m <sup>2</sup> ca	11,900 円 yen

備考：寄宿料は、2025 (令和7) 年4月1日現在  
Note: Rental fee rate on April 1, 2025



学生宿舎  
Domitories

位置図 Location



交通機関 Transportation

飛行機 Airplane	・東京(羽田)～徳島[約1時間10分] Tokyo (Haneda)–Tokushima [70 minutes] ・福岡～徳島[約1時間] Fukuoka–Tokushima [1 hours]
鉄道 Railway	・岡山～池谷(特急)[約2時間] Okayama–Ikenotani (Express) [2 hours] ・高松～池谷(特急)[約1時間] Takamatsu–Ikenotani (Express) [1 hour]
高速バス Express Bus	・東京～高速鳴門(夜行)[約9時間] Tokyo–Naruto [9 hours] ・京都～高速鳴門[約2時間30分] Kyoto–Naruto [2.5 hours] ・大阪～高速鳴門[約2時間] Osaka–Naruto [2 hours] ・神戸～高速鳴門[約1時間30分] Kobe–Naruto [1.5 hours]
フェリー Ferryboat	・和歌山～徳島[約2時間] Wakayama–Tokushima [2 hours]

徳島阿波おどり空港から From Tokushima Awaodori Airport



高速鳴門バス停から From Naruto Expressway Bus Stop



J R 池谷駅から From JR Ikenotani Station



J R 徳島駅から From JR Tokushima Station



所在地 Address of University and Attached Schools

名 称	所 在 地	電話番号
事務組織 大学院学校教育研究科 学校教育学部 附属図書館 教育実習総合支援センター 長期履修学生支援センター 教師のためのAI・DS 研究開発センター 情報基盤センター 小学校英語教育センター 教員教育国際協力センター 生徒指導支援センター 発達臨床センター セルフデザイン型学修支援センター 遠隔教育推進センター 心身健康センター 独立行政法人教職員支援機構・四国地域 教職アライアンス鳴門教育大学センター いじめ防止支援機構 教員養成DX推進機構	〒772-8502 徳島県鳴門市鳴門町高島字中島748番地	☎088-687-6000 (代表) FAX 088-687-6040
学生宿舍	〒772-0051 徳島県鳴門市鳴門町高島字中島99番地の7	☎088-652-2349 FAX 088-625-1995
附属幼稚園	〒770-0808 徳島県徳島市南前川町2丁目11番地の1	☎088-623-0205 (代表) FAX 088-655-6414
附属小学校	〒770-0808 徳島県徳島市南前川町1丁目1番地	☎088-622-3852 (代表) FAX 088-652-0122
附属中学校	〒770-0804 徳島県徳島市中吉野町1丁目31番地	☎088-653-0151 (代表) FAX 088-625-1992
附属特別支援学校	〒770-0803 徳島県徳島市上吉野町2丁目1番地	
職員宿舍	〒772-0022 徳島県鳴門市里浦町粟津字西開168番地の2	

日本国外から連絡する場合には、国別コード“81”を付けるとともに、市外局番の“0”を取って使用してください。  
例えば代表番号は81-88-687-6000となります。

Facilities	Address	Phone Number
Administrative Organization Graduate School of Education College of Education University Library Center for Comprehensive Support of Teaching Practicum Center for Three-Year Master Course Study Students Center for Educational Research and Development in AI and Data Science Center for Information Technology Services Center for English Language Education at Elementary Schools International Cooperation Center for the Teacher Education and Training Center for School Support of Guidance and Counseling Clinical Research Center for Human Development Center for Supporting Self-Design Learning Center for Promotion of Remote Education Center for Health and Counseling Services National Institute for School Teachers and Staff Development, Naruto University of Education Shikoku Regional Educational Alliance Center Center of Organization for Research and Education Institution for Promotion of Digital Transformation in Teacher Education	748, Nakajima, Takashima, Naruto-cho, Naruto-shi, Tokushima-ken 772-8502	Phone 088-687-6000 FAX 088-687-6040
Dormitories	99-7, Nakajima, Takashima, Naruto-cho, Naruto-shi, Tokushima-ken 772-0051	
University Attached Kindergarten	2-11-1, Minami-maegawa-cho, Tokushima-shi, Tokushima-ken 770-0808	Phone 088-652-2349 FAX 088-625-1995
University Attached Elementary School	1-1, Minami-maegawa-cho, Tokushima-shi, Tokushima-ken 770-0808	Phone 088-623-0205 FAX 088-655-6414
University Attached Lower Secondary School	1-31, Naka-yoshino-cho, Tokushima-shi, Tokushima-ken 770-0804	Phone 088-622-3852 FAX 088-652-0122
University Attached School for Special Needs Education	2-1, Kami-yoshino-cho, Tokushima-shi, Tokushima-ken 770-0803	Phone 088-653-0151 FAX 088-625-1992
Residence for Faculty and Staff	168-2, Nishibiraki, Awazu, Satoura-cho, Naruto-shi, Tokushima-ken 772-0022	

When attempting telephone/FAX access to the university from outside of Japan, enter Japan's country code "81" and take "0" out from the city code.  
For example, the phone number of the university from overseas is 81-88-687-6000.





Webページ



YouTube



Facebook



Instagram



X

## 教師教育の トップランナーへ

発行 国立大学法人 鳴門教育大学経営企画戦略課  
〒772-8502 徳島県鳴門市鳴門町高島字中島748番地  
TEL 088-687-6000 FAX 088-687-6040  
URL <http://www.naruto-u.ac.jp/>

Published by Division of Strategic Policy Planning and Management,  
Naruto University of Education

